

MAPEI SPAIN
INFORME DE
SOSTENIBILIDAD

2020





INFORME DE SOSTENIBILIDAD

2020

MENSAJE PARA NUESTROS GRUPOS DE INTERÉS

2020 fue un año sin precedentes, dominado casi en su totalidad por la **pandemia de Covid-19** que sobrecogió a Italia y al mundo entero, cambiando las prioridades y desafiando no solo a los sistemas sanitarios de todos los países, sino también a su marco económico.

Este cambio de perspectiva ha exigido una excepcional capacidad de respuesta y flexibilidad por parte de las empresas e instituciones, una aceleración digital que puede suponer un salto de época para nuestro país, tanto desde el punto de vista tecnológico como cultural, hacia el **desarrollo sostenible**.

En este contexto desafiante, Mapei, que no está falta de preparación, está firmemente convencida de que el camino hacia la sostenibilidad pasa por la investigación y la innovación. Gracias a las **inversiones en nuestras plantas, la digitalización y la formación**, hemos podido mantener un alto nivel de eficiencia, seguridad y calidad, incluso en las nuevas configuraciones impuestas por la pandemia.

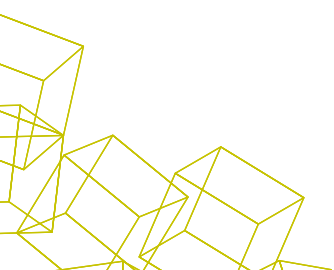
A pesar de la difícil situación a nivel mundial, estamos orgullosos de los resultados obtenidos gracias a la consolidada estrategia de la empresa, basada en **internacionalización, especialización, investigación, desarrollo y sostenibilidad**: características indispensables de un sistema productivo y comercial eficiente.

Esto ha permitido a Mapei seguir siendo un miembro activo de la comunidad y ofrecer su contribución solidaria en apoyo de numerosos hospitales, volcándose con el personal sanitario y con todo aquel que se ha encontrado, y se encuentra cada día, en primera línea de batalla contra el virus.

Un agradecimiento especial a todos los miembros de la gran "**Familia Mapei**" por la seriedad y la dedicación que siempre han mostrado y por el compromiso y el apoyo que nos están permitiendo continuar nuestro trabajo incluso en esta situación particular.

Mapei, que en 2020 cuenta con más de **10,600 empleados en todo el mundo y unos ingresos de 2.800 millones de euros**, no se detuvo a causa de la pandemia y continuó operando y produciendo con total seguridad, no solo para apoyar a todas sus filiales y garantizar el suministro a los clientes de todo el mundo, sino también para evitar la interrupción de importantes obras e infraestructuras nacionales estratégicas.

En este momento difícil para nuestros países y para el mundo entero, el virus no ha prevalecido contra la **pasión, el compromiso, la transparencia, el talento y la competitividad**, es decir, los valores que siempre nos han distinguido y que nos han convertido en los compañeros de equipo perfectos para cada uno de nuestros grupos de interés: desde los clientes, hasta los proveedores, pasando por



todas las personas y las organizaciones con las que trabajamos. De hecho, desde hace más de ochenta años, Mapei trabaja para garantizar una "**calidad constante**" fpara el mercado, para los clientes, para el medio ambiente y para sus propios empleados..

En 2020, convencidos de que queremos contribuir a mejorar el medioambiente, nos comprometemos firmemente a reducir el impacto ambiental desde una perspectiva de economía circular, limitando el consumo de materias primas entrantes y maximizando la recuperación y reutilización de los residuos producidos.

En este contexto, el ámbito de la **Economía Circular** cobró mayor importancia con la actualización anual de la matriz de materialidad del Grupo, no solo como prueba del creciente interés mostrado al respecto por nuestros grupos de interés, sino sobre todo como confirmación del fuerte compromiso asumido por Mapei en este sentido y de los importantes resultados obtenidos.

Por último, 2020 es también el año en el que Mapei ha decidido ampliar su informe de sostenibilidad apoyando a algunos países europeos, elegidos como pilotos, en la producción de su propio informe de sostenibilidad local, que se añadirá al informe anual de sostenibilidad para Italia publicado por el Grupo.

Es por ello que, con gran orgullo, les presentamos nuestro **primer Informe de Sostenibilidad de Mapei Spain, S.A.**

*Veronica y
Marco Squinzi*



CONTENIDO

MENSAJE PARA NUESTROS GRUPOS DE INTERÉS	2
Prefacio	6
Aspectos destacados de la sostenibilidad	8
Ruta de los informes para el primer Informe de Sostenibilidad	10
Grupos de interés de Mapei	10
Temas Materiales	12
1 GRUPO MAPEI: UNA PASIÓN SE CONVIRTIÓ EN HISTORIA	16
1.1 UNA EMPRESA INTERNACIONAL CON ALMA ITALIANA	20
1.2 ÉTICA Y COMUNICACIÓN TRANSPARENTES	24
2 INVESTIGACIÓN E INNOVACIÓN CONTINUAS CON CRECIENTE ATENCIÓN A LA SOSTENIBILIDAD	26
2.1 SOSTENIBILIDAD PRESENTE EN NUESTROS PRODUCTOS	27
2.1.1 Evaluación del impacto ambiental de los productos	28
2.1.2 Fabricación de productos circulares y duraderos	29
2.1.3 La sostenibilidad de los edificios: La contribución de Mapei	30
2.1.4 La difusión de una "cultura de la sostenibilidad"	33
3 LA CADENA DE VALOR DE MAPEI: EFICIENCIA Y RESPETO AL MEDIOMBIENTE	34
3.1 LAS ACTIVIDADES DE PRODUCCIÓN Y LA GARANTÍA CONSTANTE DE CALIDAD	35
3.2 EL SEGUIMIENTO DE LOS IMPACTOS DEL PROCESO DE PRODUCCIÓN PARA LA PROTECCIÓN DEL MEDIOAMBIENTE	36
3.2.1 Energía y emisiones de gases de efecto invernadero: eficiencia y reducción	37
3.2.2 Residuos: recuperación, reciclaje y eliminación	39
3.2.3 Agua: consumo y gestión de aguas residuales	40
3.2.4 Emisiones contaminantes del aire en la atmósfera: muestreo y análisis	41
3.3 LA RESPONSABILIDAD EN LA CONTRATACIÓN	42

4	EL CARÁCTER CENTRAL DE LAS PERSONAS EN LA GRAN FAMILIA MAPEI	44
	4.1 EL BIENESTAR Y SEGURIDAD DE LAS PERSONAS COMO PRIORIDAD	46
	4.2 DIVERSIDAD E INCLUSIÓN: PUNTOS CLAVE	47
	4.3 EL CRECIMIENTO PROFESIONAL COMO RESULTADO DE LA FORMACIÓN CONTINUA	49
5	EL VÍNCULO DE LA EMPRESA CON LA COMUNIDAD Y EL TERRITORIO	50
	NOTAS SOBRE LA METODOLOGIA	54
	Temas materiales	56
	Los principios para la definición del contenido y la garantía de calidad del informe	58
	El proceso de elaboración de informes y los métodos de cálculo	58
	ÍNDICE DE CONTENIDO GRI	60





PREFACIO

Con el objetivo de fomentar una comunicación más transparente y abierta hacia sus propios grupos de interés, Mapei Spain, S.A. (en adelante también «Empresa») ha decidido publicar su primer Informe de Sostenibilidad.

Esta elección es parte de un camino de sostenibilidad más amplio emprendido por el Grupo Mapei, al que pertenece Mapei Spain, S.A. Desde 2017, Mapei publica anualmente su informe de sostenibilidad a nivel italiano, compartiendo con todos los grupos de interés los principales resultados y desempeños relacionados con la sostenibilidad de la empresa matriz y todas las filiales situadas en el territorio nacional.

En línea con el Informe de Sostenibilidad de Mapei Italia, este documento comienza con una sección introductoria seguida de cuatro capítulos, cada uno de ellos dedicado a un ingrediente específico de la exitosa receta de Mapei: investigación y desarrollo, el papel fundamental de las personas, la eficacia del sistema de producción y la proximidad a la comunidad que les rodea.

ASPECTOS DESTACADOS DE LA SOSTENIBILIDAD

44.9 

MILLONES DE VALOR
DISTRIBUIDO A LOS
GRUPOS DE INTERÉS
DURANTE 2020


276

HORAS DE
FORMACIÓN
TÉCNICA

Y

5.195

PARTICIPANTES
EN CURSOS DE
FORMACIÓN
DURANTE 2020



79%

DE LAS COMPRAS
(EN PESO) A
PROVEEDORES
LOCALES



2%

TASA DE
ROTACIÓN
DE EMPLEADOS

99%

DE EMPLEADOS
CON CONTRATO
PERMANENTE



5.850

HORAS DE FORMACIÓN
IMPARTIDAS A LOS
EMPLEADOS



0

LESIONES
EN 2020



7.420€

EMPLEADOS
EN INICIATIVAS SOCIALES



MAPEI®





Ruta de elaboración específica para el primer Informe de Sostenibilidad

Este Informe de sostenibilidad 2020 ha sido elaborado teniendo en cuenta los **Estándares de Elaboración de Informes de Sostenibilidad del GRI (Global Reporting Initiative)**, (GRI - opción referenciada) y describe los principales aspectos e impactos ambientales, sociales y económicos que caracterizan a Mapei Spain, S.A. dando una visión general de todas las iniciativas puestas en marcha durante el año que se informa y los resultados obtenidos.

El camino emprendido para la elaboración de este informe ha contado con la participación de un grupo de trabajo, entre los que se encontraba la alta dirección de la Empresa, que ha seguido paso a paso la creación y redacción del documento.

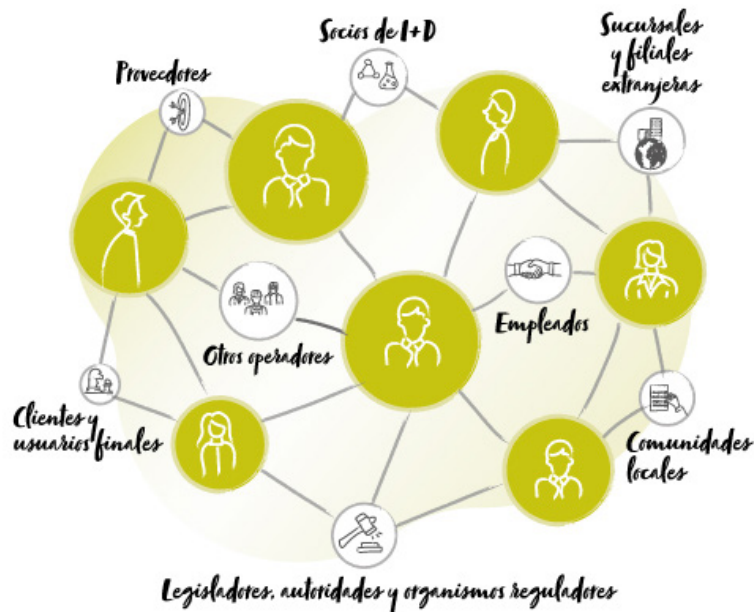
Las principales áreas de Mapei Spain, S.A. trabajaron conjuntamente aportando su granito de arena en cada una de las áreas de especialización, con el apoyo de las áreas corporativas de Mapei.

Los primeros pasos para la realización del informe están representados por la identificación de los grupos de interés y el análisis de materialidad, ambos realizados a nivel corporativo por Mapei S.p.A.




Grupos de interés de Mapei

Las principales categorías de **grupos de interés** identificados se indican a continuación.





ASPECTOS DESTACADOS DE LA SOSTENIBILIDAD

44.9 

BILLONES DE VISITAS
RECORRIDAS A LOS
CURSOS DE VISITAS
DURANTE 2019

276 

HORAS DE
EQUIPACION
TELEVA

5.195 

GRADUADOS
DIPLOMATADOS
DURANTE 2019

71% 

DE UNA FORMACION
EN LINEA A
PROPOSITOS
LABORALES

22 

PROYECTOS
DE INVESTIGACION

192 

GRADUADOS
DIPLOMATADOS
DURANTE 2019

5.850 

GRADUADOS
DIPLOMATADOS
DURANTE 2019

7.420€ 

INVERSION EN
EQUIPACION
LABORAL

0 

GRADUADOS
DIPLOMATADOS
DURANTE 2019



Temas materiales

El elemento clave de un informe de sostenibilidad es el análisis de materialidad, un mapa que presenta los temas ambientales, sociales y económicos más relevantes para una empresa y para sus grupos de interés y sus decisiones.

El siguiente análisis de materialidad ha sido realizado por la Empresa matriz a partir de un análisis de los Estándares GRI y de las principales expectativas de los grupos de interés externos (es decir, análisis de referencia y de las tendencias sectoriales en materia de sostenibilidad). Los temas identificados se han incluido en el Análisis de materialidad y se han evaluado en función de su prioridad, asignada a cada uno de ellos por Mapei S.p.A. a través de un proceso de puesta en común interno en el que han participado las áreas corporativas

y teniendo en cuenta el punto de vista de los grupos de interés externos, incluso sin su participación directa. Los temas incluidos en las clases «alta relevancia» y «muy alta relevancia» del Análisis de materialidad son los considerados «temas materiales». Por esta razón, de acuerdo con los Estándares GRI, este documento se centra en ellos.

Aunque representan temas cercanos a los principios y acciones del Grupo Mapei, el resto de los temas recogidos en la clase de «relevancia media» no se consideran en este momento materiales debido a la menor importancia de sus impactos, a la gran atención que ya les presta el Grupo o a su importancia fundamental en el perímetro de información de la legislación vigente (por ejemplo, los derechos humanos).

Análisis de materialidad Mapei 2020





OBJETIVOS DE DESARROLLO SOSTENIBLE - ODS

Aprobados por unanimidad en septiembre de 2015 por los 193 países miembros de la Asamblea General de las Naciones Unidas, los **17 Objetivos de Desarrollo Sostenible (ODS)** forman parte del ambicioso plan de acción de la **Agenda de Desarrollo Sostenible 2030** cuyo objetivo es traer paz y prosperidad a las personas y al planeta. Estos objetivos se basan en la integración de las **3 dimensiones del desarrollo sostenible** (medioambiental, social y económico) y afectan a varios ámbitos del desarrollo, como la supresión de las desigualdades, la protección de los recursos naturales y el desarrollo urbano.

OBJETIVOS DE DESARROLLO SOSTENIBLE



El Grupo Mapei comparte, apoya y promueve la Agenda 2030 y los ODS. En particular, ha identificado cuatro objetivos (**ODS 3, ODS 4, ODS 9 y ODS 11**) que están cerca de sus valores y compromisos y en los que puede aportar significativamente su contribución a través de sus actividades, en línea con las prioridades definidas por el Grupo y los temas materiales identificados: **sostenibilidad de los productos y perspectiva de LCA (Life Cycle Assessment o Evaluación del ciclo de vida), cuidado y formación de los empleados, Calidad y seguridad de los productos, relaciones con las comunidades (incluyendo patrocinios), orientación al cliente, innovación e investigación y desarrollo, sostenibilidad de los edificios y certificaciones.**



ODS3: Asegurar una vida sana y promover el bienestar para todos en todas las edades



ODS4: Garantizar una educación de calidad inclusiva y equitativa y promover oportunidades de aprendizaje permanente para todos



ODS9: Construir una infraestructura resistente, promover una industrialización inclusiva y sostenible y fomentar la innovación



DS11: Hacer que las ciudades y los asentamientos humanos sean inclusivos, seguros, resistentes y sostenibles



GRUPO MAPEI:
UNA PASIÓN SE CONVIRTIÓ EN HISTORIA

Objetivos de Mapei



↑
Excelencia
/ Competencia

INTERNACIONALIZACIÓN



SOSTENIBILIDAD



Know-How



Innovación



↓ Responsabilidad Social
↓ Transparencia
↓ Medioambiente

**INVESTIGACIÓN
Y DESARROLLO**

ESPECIALIZACIÓN



Eficiencia / Durabilidad



GRUPO MAPEI: UNA PASIÓN SE CONVIRTIÓ EN HISTORIA

*"Pensar a lo grande y proyectarse
en el mundo sin perder
las características."*

Giorgio Squinzi

Grupo Mapei en 2020

89

FILIALES
EN 57 PAÍSES
DIFERENTES

31

CENTROS
PRINCIPALES DE
INVESTIGACIÓN
EN 21 PAÍSES

81

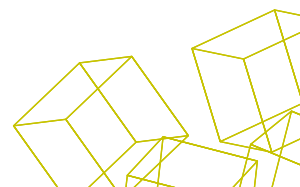
CENTROS DE
PRODUCCIÓN EN
5 CONTINENTES
Y 36 PAÍSES
DIFERENTES

€2,8

MIL MILLONES DE
FACTURACIÓN
CONSOLIDADA
EL 31 DE DICIEMBRE
DE 2020

MÁS DE
10,600

EMPLEADOS



Calidad e innovación, competencias y conocimientos, eficiencia y durabilidad

representan los puntos fuertes por los que el Grupo Mapei es conocido en todo el mundo. Gracias a ellos y a una arraigada estrategia de **internacionalización**, el Grupo Mapei ha pasado de ser una pequeña empresa familiar de la periferia de Milán a un grupo líder mundial en la producción de adhesivos, selladores y productos químicos para la construcción.

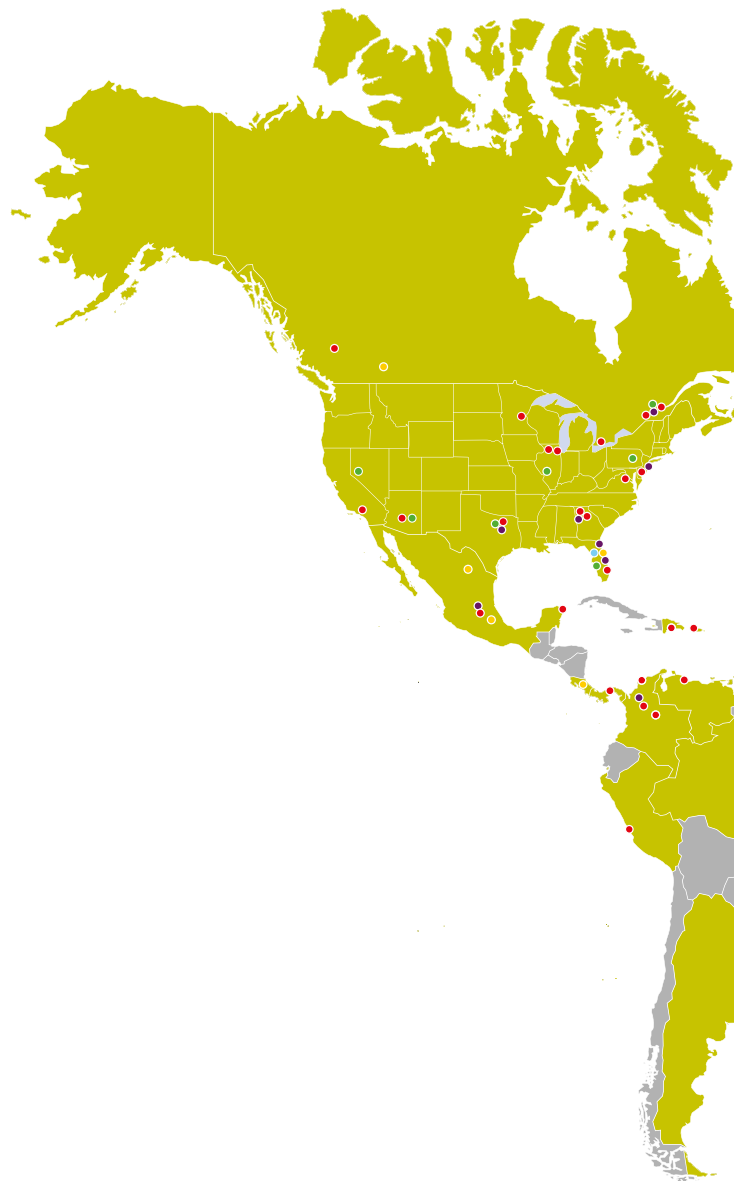
La expansión del Grupo a nivel geográfico a lo largo del tiempo está estrechamente relacionada con un crecimiento progresivo de los sistemas y soluciones ofrecidos en el mercado, que actualmente cubren todos los sectores de la construcción, empezando por las pequeñas construcciones civiles hasta los grandes proyectos de infraestructuras, así como las nuevas estructuras arquitectónicas y las actividades de restauración.

Este amplio nivel de **especialización**, es una característica fundamental de la forma de hacer negocios del Grupo que se ha alcanzado gracias a una actividad continua y bien estructurada de **Investigación y desarrollo**, una **asistencia técnica cualificada** y la **experiencia**, el genio creativo y la pasión de los equipos del Grupo.

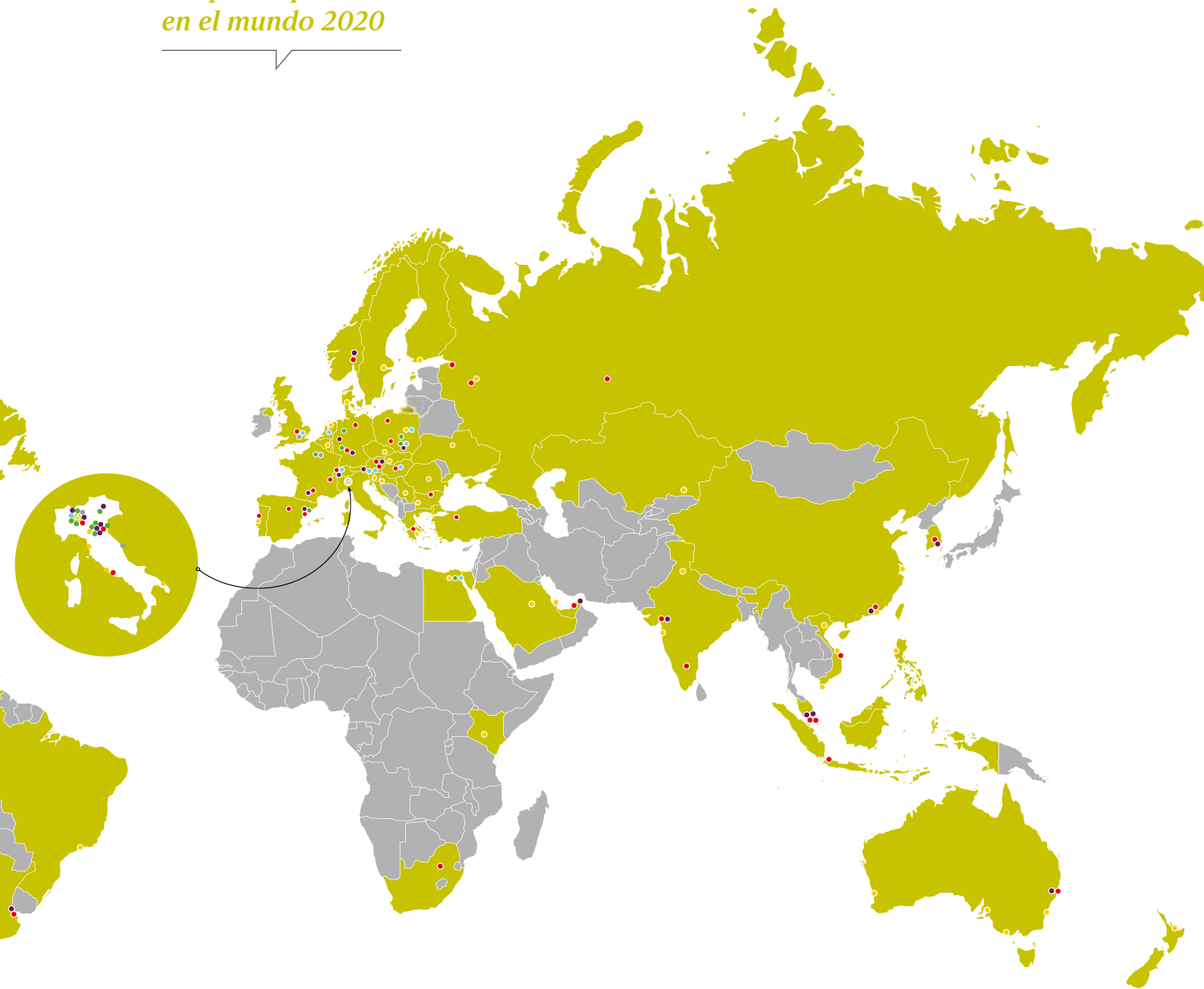
Especialmente en estos tiempos difíciles relacionados con la propagación de la pandemia de COVID-19, es crucial tener la oportunidad de contar con personas unidas por un fuerte sentido de la responsabilidad y por un profundo espíritu de grupo: esto permitió, y sigue permitiendo, que Mapei actúe sin comprometer la calidad de los productos y servicios ofrecidos.

Hay dos detalles adicionales, positivos y distintivos, que completan el perfil del Grupo:

el compromiso con la **sostenibilidad** en todas sus dimensiones, incluyendo el desarrollo de **productos saludables y seguros para el medioambiente**, y la **comunicación transparente** de su propia actuación encaminada a mantener viva, auténtica y profunda la relación que une al Grupo con sus clientes y colaboradores.



Grupo Mapei en el mundo 2020



- Sede del Grupo Mapei
- Oficinas y fábricas de Mapei
- Centros de investigación y desarrollo
- Centros de especificación Mapeiworld
- Sucursales Comerciales de otras empresas
- Sedes y fábricas de otras empresas
- Sucursales comerciales de Mapei



1.1 Una empresa internacional con alma Italiana

La trayectoria de Mapei en **España** se remonta a finales de **1991**, cuando se fundó la empresa y su sede se estableció en **Alcorcón** (Madrid). Un año más tarde, **Badalona** (Barcelona) albergó la primera estructura comercial, que originalmente se limitaba a promover e introducir productos para la colocación de suelos transitables. Mapei abrió nuevos almacenes en áreas estratégicas como **Palma de Mallorca** (1996) y **Onda, Castellón** (1997).

En 1997 Mapei adquirió una empresa de producción llamada Hidro Recubrimientos, especializada en la producción de morteros monocapa. Después de un periodo de rodaje, se decidió realizar ampliaciones en la planta de producción para permitir la producción de adhesivos en polvo como Keraset, Kerabond y Keraflex y, al mismo tiempo, continuar con la producción de la línea de fachadas, y toda la gama de morteros técnicos del grupo. En 1998,

las dos empresas se fusionaron bajo el nombre **Ibermapei**.

A finales de los años noventa, en 1999, inauguramos nuestra fábrica en **Amposta** y seis años más tarde, en 2005, la de **Cabanillas del Campo** (Guadalajara).

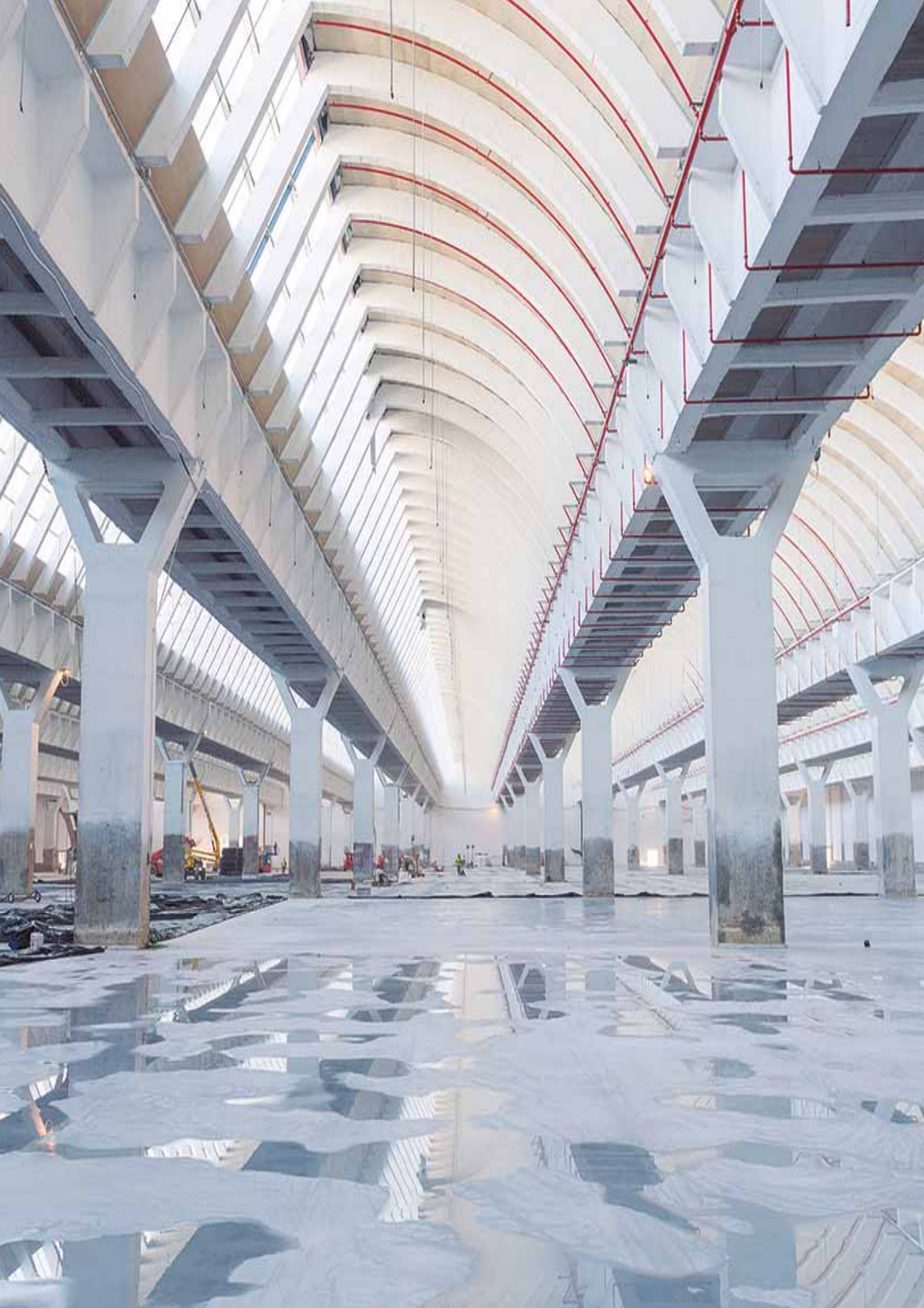
A finales de 2000 y tras el continuo crecimiento de la estructura de la empresa, la sede de Ibermapei se trasladó a **Barcelona** y, desde julio de 2012, se encuentra en **Santa Perpètua de Mogoda**, una ciudad cercana a Barcelona. En 2016, coincidiendo con el 25 aniversario, la empresa cambió su nombre para convertirse en **Mapei Spain, S.A.**

Actualmente, tras 30 años en España y con la adquisición de **Tecnopol** en 2018, Mapei se consolida como líder en el mercado de la construcción química en España.



La marca española del Grupo Mapei

Tecnopol[®]

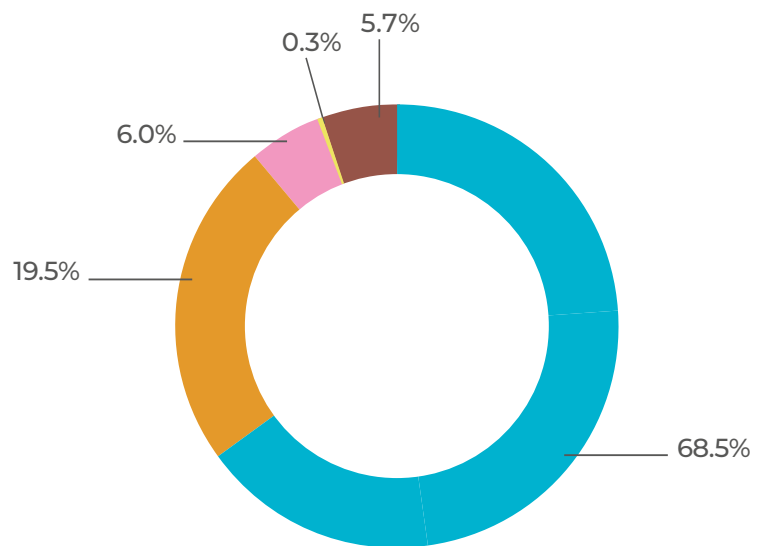


Generando valor para los grupos de interés

El valor económico **generado**^[1] por Mapei Spain, S.A. muestra una tendencia ligeramente decreciente durante el período de tres años, registrándose un 0,27 % entre 2018 y 2020 debido a la pandemia de COVID-19 (47,8 € millones en 2018; 52,8 €

millones en 2019; 47,7 € millones en 2020). 44,9 € millones, equivalente al 94,3 % del valor económico generado en 2020, se han distribuido a los grupos de interés, como se indica a continuación.

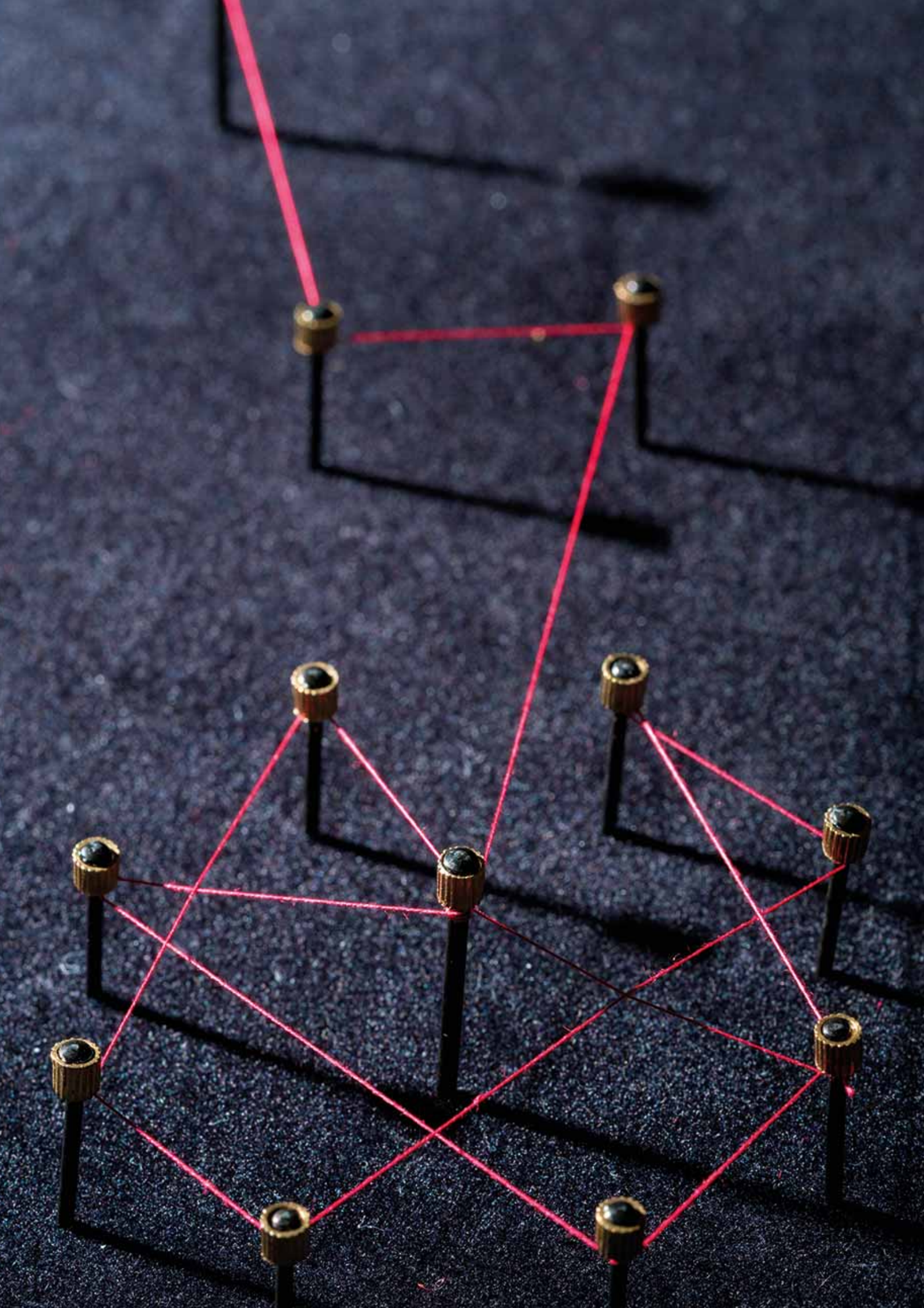
Valor económico directo generado y distribuido



- Costes operativos
- Valor económico distribuido a los empleados
- Valor económico distribuido a los proveedores de capital y a P.A.
- Inversiones en la comunidad^[2]
- Valor económico retenido

^[1] El valor económico generado por Mapei Spain, S.A. y su distribución entre los grupos de interés se ha calculado en base a los Estándares GRI y a los datos compartidos con Mapei Corporate para la elaboración del informe financiero consolidado.

^[2] Esta contribución incluye tanto los patrocinios como las cuotas de los miembros.



1.2 Ética y comunicación transparentes

Creemos que la única forma de hacer negocios debe ser siempre responsable y sostenible.



Mapei Spain, S.A. es propiedad y está controlada directamente por Mapei S.p.A., empresa matriz del Grupo Mapei. El consejo de administración de Mapei España está formado por tres directores: Veronica Squinzi (Presidenta), Marco Squinzi y Francesc Busquets, actual Director General de la empresa.

Una característica distintiva de Mapei Spain, S.A. y del Grupo Mapei en su conjunto es el compromiso continuo de garantizar una **comunicación transparente y directa** con todos los grupos de interés, tanto internos como externos, para preservar una relación sólida con todos ellos.

Un primer instrumento crucial para comunicar tanto interna como externamente su compromiso es el **Código Ético**, cuya redacción permitió a Mapei declarar y organizar sus propios valores éticos. Este documento expresa los principios de conducta que la Empresa está obligada a observar en sus negocios, así como las responsabilidades y obligaciones asumidas por todas las personas que trabajan para o en nombre de la Empresa. El Código ético promueve un comportamiento virtuoso, «caracterizado por los más altos estándares de transparencia, integridad y lealtad» y sin conflictos entre los intereses corporativos y personales. El Código ético representa el hito corporativo incluso en materia de lucha contra la corrupción, por lo que se comunica

a todos los empleados y socios comerciales.

Mapei considera que la contribución que la Empresa puede dar al mundo químico y al sector de la construcción es uno de sus **“deberes éticos y científicos”**, que se lleva a cabo a través de las asociaciones comerciales y los organismos nacionales e internacionales de los que Mapei forma parte.

Mapei Spain, S.A. colabora activamente con **más de 30 asociaciones, colegios y universidades** relacionadas con sus diferentes líneas de productos y prescriptores de soluciones técnicas, para garantizar un mejor conocimiento de los productos y nuevas soluciones y disponer de toda la información actualizada del mercado de la construcción en España.

La adhesión a asociaciones comerciales y la publicación del Código ético no son los únicos instrumentos a través de los cuales el Grupo mantiene el contacto y la comunicación con el sector en el que opera y con los demás agentes del mercado.

Para mantener informados a nuestros clientes, proveedores y colaboradores de nuestros avances en materia de sostenibilidad, de las últimas novedades del sector y de nuestra empresa, publicamos un boletín mensual, nuestra revista **Realidad Mapei** y comunicamos activamente toda esta información en las principales redes sociales.



WALMART

©



INVESTIGACIÓN E INNOVACIÓN CON CRECIENTE
ATENCIÓN A LA SOSTENIBILIDAD

Soluciones Mapei



2

INVESTIGACIÓN E INNOVACIÓN CONTINUAS CON UNA CRECIENTE ATENCIÓN A LA SOSTENIBILIDAD

Detrás de todos los productos y soluciones del Grupo Mapei hay una intensa actividad de investigación y desarrollo (I+D).

2.1 Sostenibilidad presente en nuestros productos

Los conocimientos productivos, la experiencia y la capacidad de innovación son elementos fundamentales de las actividades del Grupo Mapei: solo combinando estos ingredientes es posible crear productos de alto rendimiento, duraderos y sostenibles.

El concepto esencial de «sostenibilidad» del Grupo Mapei incluye varios objetivos y aspectos, entre ellos:

- la creación de una “cultura de la sostenibilidad”, gracias a la cual el uso correcto de los productos esta asegurado, garantizando rendimiento, durabilidad y sostenibilidad en sí.
- la evaluación del impacto ambiental de los productos;
- la fabricación de productos de alta calidad y durabilidad, caracterizados por un menor consumo de materias primas vírgenes;
- la contribución para aumentar la sostenibilidad de los edificios;



2.1.1 La evaluación del impacto ambiental de los productos

Un objetivo primordial que persigue cuidadosamente el Grupo Mapei es controlar y minimizar los impactos de los productos a lo largo de su ciclo de vida, desde su producción y embalaje hasta su uso y eliminación.

Mapei Spain, S.A. junto con **ANFAPA** (Asociación Nacional de Fabricantes de Morteros Industriales y Sistemas de Aislamiento Térmico Exterior) a la que pertenece, cuenta con dos Declaraciones Ambientales de Producto (**EPD**). Este tipo de EPD se prepara y calcula para cubrir una gama concreta de productos con funciones similares: una cubre los morteros para la aplicación de baldosas cerámicas, la otra cubre el sistema de aislamiento térmico exterior. Contienen el impacto promedio sobre el medioambiente de los productos descritos. Estas EPD se obtuvieron en 2017 y pueden utilizarse para productos de Mapei como Mapetherm AR1 y Ultralite S2.

Mapei Spain, S.A. también utilizó el llamado modelo EPD publicado por

FEICA (asociación Europea de adhesivos y selladores) y **EFCA** (federación Europea de aditivos para el hormigón), que cubren una enorme gama de productos (más de 200).

Los modelos de EPD están estructurados en función de la composición química y abarcan todos los productos que se encuentran dentro de una determinada gama de formulaciones y aplicaciones.

Gracias a la continua atención dedicada a un profundo y rápido estudio de la legislación y a la activa participación en mesas de trabajo y pruebas piloto promovidas por asociaciones y federaciones afiliadas, el Grupo Mapei siempre ha podido abordar sus actividades de investigación mediante procedimientos innovadores y seguros.

Además, con el fin de mejorar paulatinamente las soluciones ofrecidas, el Grupo vigila constantemente las posibles quejas de los clientes relacionadas con los efectos negativos del producto sobre la salud humana.

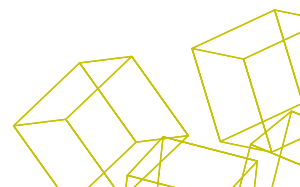
2.1.2 Fabricación de productos circulares y duraderos

Los impactos ambientales más significativos durante el ciclo de vida de los productos del Grupo Mapei están relacionados con la extracción de las materias primas y la fabricación. Todas las empresas pueden contribuir activamente a la reducción de estos impactos, en una perspectiva de **economía circular** en el sector de la construcción que tiene como objetivo tanto el reciclaje y la reutilización de los residuos producidos como la reducción del consumo de materias primas.

Mapei Spain, S.A. utiliza **materiales reciclados** como sílice micronizada y escoria

en algunos de sus productos para reducir el consumo de materias primas. Las escorias, por ejemplo, son productos reciclados con un impacto muy reducido en el medioambiente, en términos de emisiones de CO₂.

También se están introduciendo mejoras en los **envases**, como la utilización de láminas con un mínimo del 30 % de plástico reciclado, permitiendo ahorrar el CO₂ procedente del plástico virgen. Además, todo el cartón utilizado en las bolsas multiuso es 100 % reciclado; los palés de materia prima se reciclan y vuelven a utilizarse.



2.1.3 La sostenibilidad de los edificios: la contribución de Mapei

Las soluciones del Grupo Mapei pueden aportar diferentes contribuciones a la sostenibilidad de los edificios, tanto en términos de impacto ambiental como de seguridad y bienestar de las personas.

Green Building Council España (GBCe)

y Mapei tienen una larga tradición de colaboración en el campo de los edificios sostenibles. MAPEI es miembro del GBCe y forma parte del Consejo comprometido con la reducción de los impactos ambientales, económicos y sociales que generan, así como con la promoción de la sostenibilidad.

GBCe, o Consejo para la Edificación Sostenible en España, del que Mapei ha sido **Promotor Oficial** desde **2017**, realiza las funciones del Comité Técnico en el **Premio Mapei Spain de Arquitectura Sostenible**.

Mapei colabora en las tareas realizadas por GBCe, en la medida de sus posibilidades.

Los productos de Mapei también están

diseñados para ofrecer máxima comodidad en nuestros hogares y un impacto nulo en la salud, con muy bajas emisiones de Compuestos Orgánicos Volátiles (COV).

Muchos productos de Mapei tienen la certificación EMICODE® EC1^{PLUS}, con muy bajas emisiones de COV, otorgada por GEV (Gemeinschaft Emissionskontrollierte Verlegewerkstoffe, Klebstoffe und Bauprodukte e.V.), una asociación alemana que comprueba los niveles de emisión de los productos de construcción. EMICODE® EC1^{PLUS} define el límite de lo que es técnicamente posible hoy en día y, por tanto, garantiza el máximo nivel de protección del aire interior. Esta etiqueta es hoy una referencia internacional y una garantía real de seguridad y protección de la salud para quienes aplican los productos y los usuarios de los espacios donde se utilizan.

Más de **170** productos Mapei cuentan con la **certificación EC1^{PLUS}**, con muy bajas emisiones de COV.

Premio Mapei Spain de Arquitectura Sostenible

Mapei Spain, S.A. ha contribuido a la filosofía de sostenibilidad de la empresa con la creación de un premio especializado en arquitectura. El **Premio Mapei de Arquitectura Sostenible** es un concurso nacional de arquitectura dirigido a los profesionales que promueven proyectos sostenibles que combinan una alta calidad arquitectónica con un mínimo impacto en el medioambiente.

El objetivo principal es promover la implementación de **proyectos de construcción sostenibles**, que combinan factores como la calidad, la innovación, el respeto a al medioambiente de principio a fin, y que marcan la diferencia en este ámbito. Premiar la arquitectura sostenible de alta calidad es apostar por el valor social de la arquitectura en su sentido más amplio, ya que la preservación de nuestro planeta es una obligación que nos incumbe a todos sin

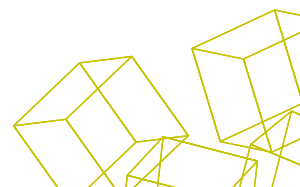
distinción. El Premio tiene una periodicidad anual y se concederá a proyectos de nueva construcción y rehabilitación; en ningún caso es obligatoria la presencia de materiales y sistemas de Mapei en dichos proyectos.

Evaluar la sostenibilidad de un proyecto construido no es una tarea fácil, dada la multitud y complejidad de las variables que afectan a este concepto. Para garantizar objetivamente el máximo rigor en la concepción, selección, evaluación y decisión final del Jurado, contamos con la inestimable colaboración del **GBCe**, realizando las funciones de Comité Técnico.

El Comité Técnico valora **4 puntos principales**: la eficiencia energética, la gestión de los recursos naturales (agua/materiales), la calidad del ambiente interior y los aspectos sociales, además de la contribución en innovación (para aquellas prácticas recomendadas no incluidas en los puntos anteriores):

- consumo de agua potable en construcción y jardinería;
- retención, recuperación y reutilización de las aguas pluviales y grises;
- áreas inclusivas (para personas mayores, para familias, para niñas, para la diversidad funcional);
- cocreación y participación de los usuarios;
- influencia en el vecindario.

Una vez que el Comité Técnico ha seleccionado los diez mejores proyectos de sostenibilidad de entre los presentados, el Jurado, tras deliberar, falla los tres mejores en términos de calidad arquitectónica. El Jurado está formado por reconocidos expertos en arquitectura, el ganador de la edición anterior, y un representante de **GBCe** y otro de Mapei, ambos arquitectos.

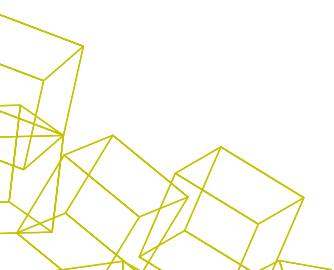


Los tres ganadores son premiados con una remuneración, la difusión de los proyectos a través de exposiciones, presencia en medios de comunicación, redes sociales y a través de un artículo monográfico de la revista **Realidad Mapei**.

Nuestro firme propósito es seguir promoviendo y potenciando el Premio, año tras año, colaborando en la labor de concienciación de la sociedad para que la arquitectura sostenible se convierta en un estándar en la construcción de edificios y su implantación en las ciudades y el territorio.

Para construir estructuras con un alto

nivel de rendimiento en términos de sostenibilidad medioambiental, Mapei dispone de una amplia gama de soluciones para ayudar a reducir el consumo de energía en los edificios o mejorar el rendimiento térmico de los espacios interiores. Además de los sistemas con beneficios medioambientales, Mapei también concentra sus actividades de investigación y desarrollo en soluciones eficaces para mejorar el bienestar y el confort de las personas, como el aislamiento acústico, la lucha contra la difusión del gas radón, las medidas de prevención/protección contra incendios y los trabajos de refuerzo sísmico.



2.1.4 La difusión de una "cultura de la sostenibilidad"

En una industria de la construcción en continua evolución, es importante que un grupo como Mapei dedique sus esfuerzos e inversiones a compartir y difundir sus conocimientos dentro del sector, por ejemplo con los diseñadores y los productores de materias primas. De este modo, el Grupo puede estar siempre cerca de sus clientes, garantizándoles una asistencia de 360° y asegurando que todos los sujetos que manejan sus productos puedan utilizarlos de la mejor manera posible, de modo que su rendimiento, durabilidad y sostenibilidad no se vean comprometidos.

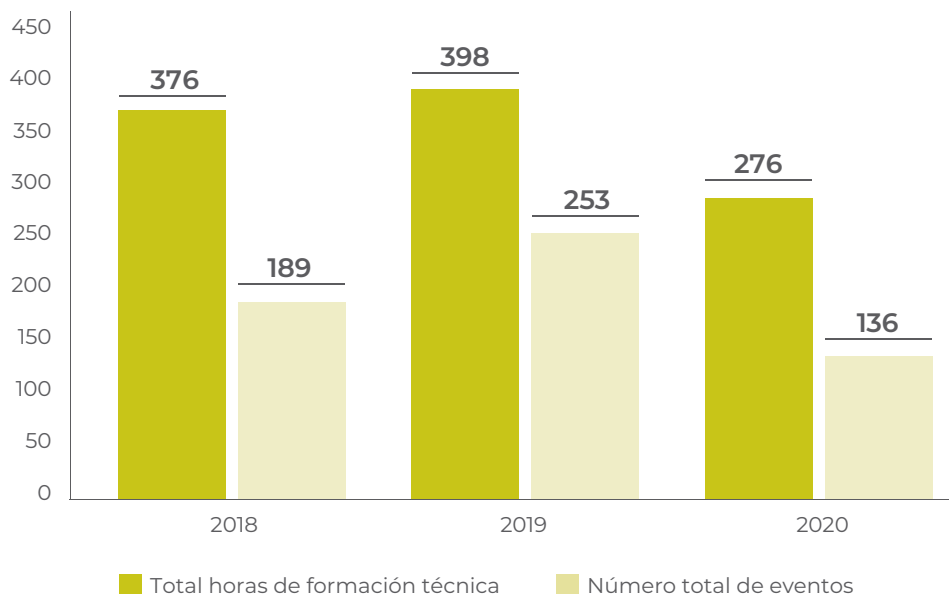
Transmitir un nivel adecuado de conocimiento de sus soluciones es importante para contribuir a la evolución de las competencias técnicas y al crecimiento de la cultura en el sector de la construcción, especialmente en términos de sostenibilidad.

En concreto, durante el año 2020 se han impartido 276 horas de **formación técnica**

en las que han intervenido unos 5.195 participantes a través de diferentes tipos de actividades, como seminarios y webinarios.

A lo largo del año realizamos diferentes tipos de formación y de seminarios, con los clientes en nuestras instalaciones, en las suyas o en salas específicas preparadas para ello. Estas actividades incluyen las «Enformas», que son demostraciones prácticas en los almacenes, y las Jornadas de Puertas Abiertas, que consisten en mostrar un producto durante todo un día en una carpa a la entrada de los almacenes. Además, cabe destacar el departamento de prescripción que consiste en realizar cursos y seminarios a prescriptores en colegios, asociaciones o clientes concretos tanto en nuestras instalaciones como en lugares específicos para ello como hoteles o congresos. Debido a la situación vivida durante el 2020, realizamos nuestros webinarios con resultados muy satisfactorios en cuanto a participación y formato, preparamos y transformamos nuestra zona de presentación técnica en un plató de televisión preparado para mostrar la aplicación de nuestros productos y sistemas.

Formación técnica



LA CADENA DE VALOR DE MAPEI:
EFICIENCIA Y RESPETO AL MEDIOAMBIENTE

Estrategia de Mapei

IMPACTO EN EL MEDIOAMBIENTE



CADENA DE PRODUCCIÓN INTEGRADA



GESTIÓN DE LA CADENA DE SUMINISTROS



Logística inteligente



3

LA CADENA DE VALOR DE MAPEI: EFICIENCIA Y RESPETO AL MEDIOAMBIENTE

3.1 Las actividades de producción y la garantía constante de calidad

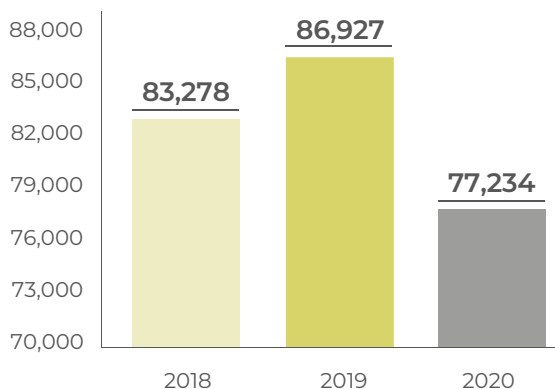
Las actividades de producción de Mapei Spain, S.A. se llevan a cabo en **Amposta** y **Cabanillas del Campo**. También cuenta con almacenes de distribución en **Marratxí** (Palma de Mallorca), Onda (Castellón) y **Santa Perpetua** (Barcelona), donde se encuentra la oficina central.

En 2020, se produjeron 77.075 toneladas. En 2019 (86.883 toneladas) hubo un aumento del 3 % de la **production** respecto a 2018 (84.660 toneladas), pero en 2020 hubo un descenso del 11 % respecto a 2019 y del 9 % respecto a 2018. Esta situación se debe

a las medidas adoptadas para contener la pandemia de **Covid-19**.

Los siguientes son el conjunto de productos fabricados por los centros de producción de Mapei Spain, S.A. de Amposta y Cabanillas: productos para baldosas cerámicas, productos para revestimientos blandos, productos para la construcción, aditivos para hormigón y aditivos para cemento. Llevamos a cabo la producción en 11 de las 17 líneas de productos de Mapei y la principal línea por volumen es la de adhesivos cerámicos.

Producción Anual (tons)



Para cumplir con los más altos estándares de rendimiento y garantizar productos excelentes que cumplan con las expectativas de los clientes, todas las instalaciones de la Empresa incluyen un **laboratorio de Control de Calidad**, encargado de verificar la entrada de materias primas y los niveles de calidad de los productos terminados.

Mapei Spain, S.A. cuenta con tres **Sistemas de Gestión**: ISO 9001 de 2008, ISO 14001 e ISO 45001 (OHSAS 18001) de 2013.



3.2 El seguimiento de los impactos del proceso de producción para la protección del medioambiente

Entre los diferentes impactos medioambientales relacionados con el proceso de producción de Mapei Spain, S.A. los más relevantes están representados por el

consumo de energía (y las relativas emisiones de gases de efecto invernadero), las emisiones contaminantes a la atmósfera, el consumo de agua y la producción de residuos.



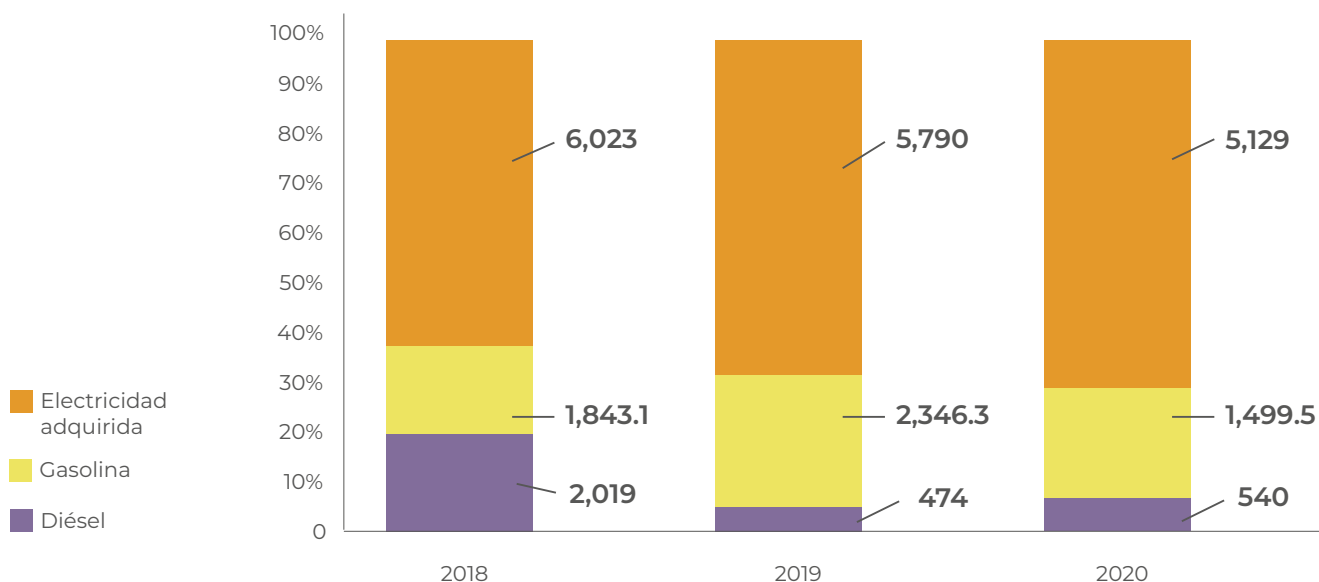
3.2.1 Energía y emisiones de gases de efecto invernadero: eficiencia y reducción

La electricidad cubre el 70 % del **consumo energético**, y se utiliza como fuente de energía para los procesos de producción, la iluminación de las oficinas y la climatización.

Se observa una tendencia a la reducción del consumo eléctrico en los últimos tres años

gracias a la instalación de maquinaria de bajo consumo en Amposta y a la progresiva instalación de **iluminación LED** en todos los centros. En 2020, se aprecia una mayor reducción debido a las medidas adoptadas para contener la pandemia de COVID-19.

Consumo Energético (GJ)



Las emisiones de gases de efecto invernadero están estrictamente relacionadas con el consumo de energía: durante 2020 su mayor parte está representada por las emisiones de **Alcance 2** (o emisiones indirectas), que se deben a la adquisición de electricidad. Se calculan siguiendo dos métodos, conocidos como método basado en la ubicación (363 toneladas de CO₂ en 2020) y el método basado en el mercado (9 toneladas de CO₂ en 2020), que es más bajo ya que el 98 % de la electricidad adquirida por Mapei España tiene la acreditación de Garantía de Origen (GO).

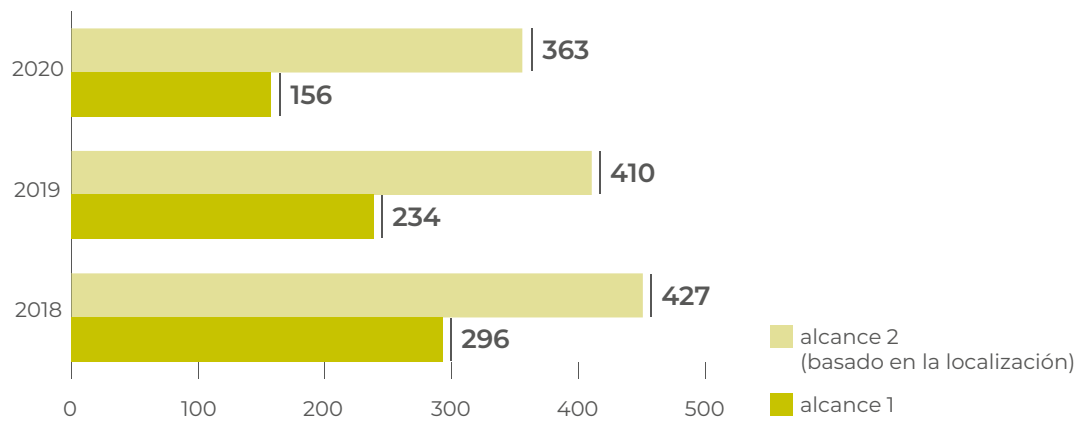
Las emisiones de **Alcance 1** (o emisiones directas, 156 toneladas de CO_{2eq}) se deben a la

gasolina (casi el 75 % del total de las emisiones de Alcance 1) y al consumo de diésel (alrededor del 25 %).

En los últimos 3 años se ha llevado a cabo una sustitución progresiva de **vehículos híbridos** en la actualidad representan el 75 % de los vehículos de Mapei Spain, S.A.; de hecho, Mapei Spain, S.A. señala una importante disminución del consumo de combustible.

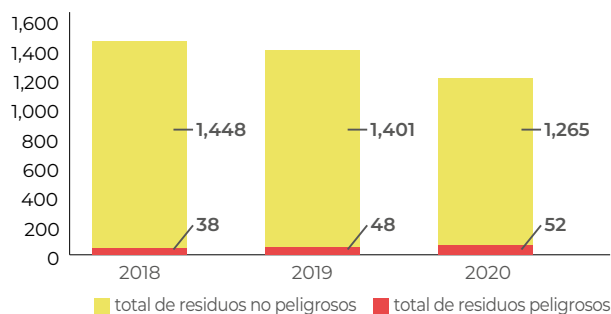
A pesar del descenso de la producción debido a la pandemia, el consumo específico de energía (CJ/ton) confirmó su tendencia a la baja también en 2020.

Emisiones de GEI (ton CO_{2 eq})



3.2.2 Residuos: recuperación, reciclaje y eliminación

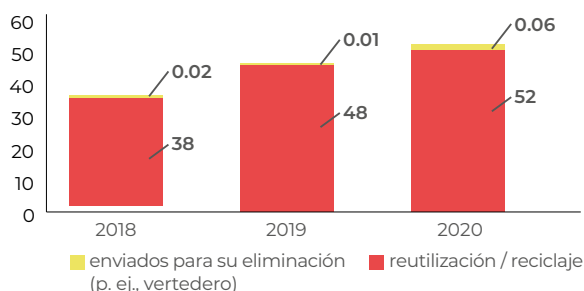
Residuos por tipo (ton)



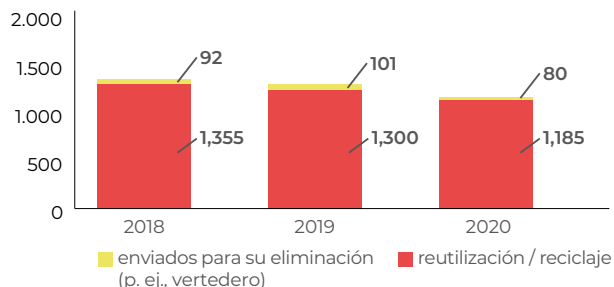
En 2020 se gestionaron 1.317 toneladas de residuos en Mapei España, S.A., lo que supone una reducción del 9 % respecto a 2019 y del 11,3 % respecto a 2018. El 96 % de los residuos generados son residuos **no peligrosos**, mientras que el 4 % son residuos **peligrosos**.

El 93,6 % de los residuos no peligrosos se ha evaluado por **terceros** y el 6,3 % ha sido enviado para su **eliminación**. El 99,9 % de los residuos peligrosos ha sido evaluado por terceros.

Residuos peligrosos (ton) por método de eliminación



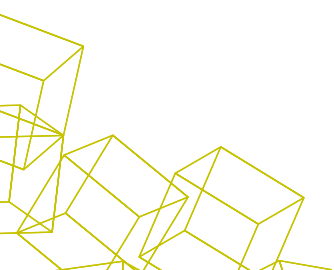
Residuos no peligrosos (ton) por método de eliminación



3.2.3 Agua: consumo y gestión de aguas residuales

En la planta de Amposta, el 100 % del agua extraída procede de su propio **pozo** y se utiliza para la producción de aditivos líquidos y para consumo humano. En el resto de las plantas, el agua se destina exclusivamente al consumo

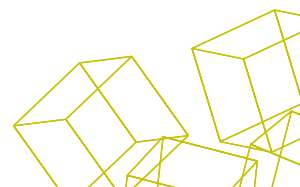
humano y procede de la **red pública**. Para reducir el consumo de agua en algunos centros, se han instalado grifos con sensores. El total de los residuos de agua de todos los centros se vierte al alcantarillado municipal.



3.2.4 Emisiones de contaminantes en la atmósfera: muestreo y análisis

Las únicas emisiones que se producen en Mapei Spain son las emisiones de **polvo** procedentes de la fabricación de productos en polvo. En todos los casos, estas emisiones

se controlan mediante un sistema de filtros: todos los sistemas se comprueban de acuerdo con la normativa vigente por parte de un organismo de control externo.



3.3 La responsabilidad en la contratación

La cadena de suministro de Mapei Spain, S.A. supervisa y define las responsabilidades de suministro de los productos y servicios que la empresa necesita para desarrollar su actividad de forma sistemática y continua.

Las principales tipologías de **compras** son:

- compras de materias primas;
- compras de productos terminados;
- compras de material de mantenimiento

(mantenimiento, laboratorio, etc.);

- adquisición de servicios (transporte, seguridad, medioambiente, alquiler, etc.).

Si nos centramos en el suministro de materiales de inventario, en 2020 Mapei Spain, S.A. ha comprado un total de 78.703 toneladas/23.844.073 € y como se puede ver a continuación, la compra de materias primas y envases para las producciones ha descendido sustancialmente (-9,4 % vs 2018 y -11,9 % vs 2019), debido principalmente a la pandemia de COVID-19 que afecta a nuestra actividad.

MATERIALES UTILIZADOS POR PESO (TON)

ENTRADA	2018	2019	2020
Materias primas (recursos naturales utilizados para la conversión a productos o servicios)	78,269.71	80,501.01	70,911.21
Compras de productos terminados	5,348.33	5,474.77	5,903.79
Embalaje (sin incluir etiquetas)	2,205.91	2,210.85	1,866.74
Otros - herramientas	1.14	1.04	1.21
TOTAL	85,825.08	88,187.67	78,702.95

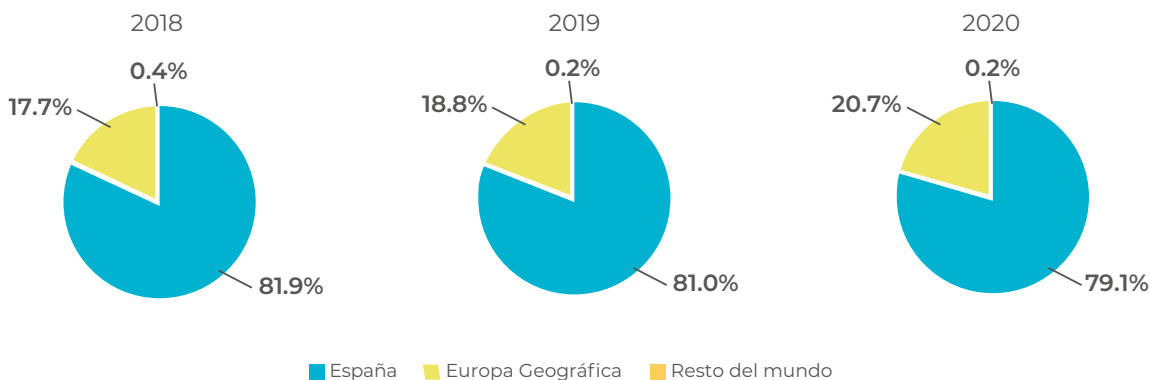
Parte de esta disminución de las compras se debe también a que la pandemia de COVID-19 nos ha obligado a gestionar las

compras de manera diferente, adquiriendo las materias primas en función del consumo futuro evitando abastecernos en exceso.

La mayoría de nuestras compras provinieron del **mercado nacional** (79%) ya que la formulación de los productos se compone

de materias primas locales como cementos, arenas, carbonatos, etc.

Distribución geográfica de los proveedores de materiales* por peso adquirido (MP, PKG y PFA)



* Por materiales entendemos: materias primas (MP), materiales de embalaje (PKG) y productos de compra terminados (PFA)

En Mapei Spain, S.A. todos los proveedores son evaluados y aprobados antes de iniciar la relación comercial. Cuando tenemos el primer contacto con ellos, se les informa de los parámetros que se evaluarán para la aprobación.

Antes de cualquier compra se les pide que rellenen un **questionario** y aporten la documentación solicitada; una vez recibida, esta se comprueba siguiendo nuestro estándar de calidad con el fin de iniciar la relación.

Se realiza una evaluación anual de todo el material de inventario de los proveedores, que se califica de acuerdo con los siguientes criterios:

- calidad del producto (no conformidades y reclamaciones);
- calidad del servicio (puntualidad en las

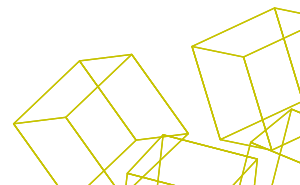
entregas, contacto, disponibilidad, gestión de reclamaciones, documento técnico pertinente y competitividad de precios);

- ISO 9001 (Calidad);
- ISO 14001, certificación FEFC, certificación FSC, certificación More y certificación Blue Angel (Medioambiente);
- 18001 OSHAS o ISO 45001 (Seguridad).

Los proveedores de servicios también son evaluados pero con un criterio diferente de material de inventario:

- Calidad del servicio y precio.

Durante 2020, el 53,3 % de los nuevos proveedores de Mapei Spain, S.A. fueron evaluados siguiendo **criterios medioambientales**, mientras el 26,7 % lo fueron mediante **criterios sociales**.



EL CARÁCTER CENTRAL DE LAS PERSONAS EN LA
GRAN FAMILIA MAPEI

Las personas primero

FAMILIA



FORMACIÓN



BIENESTAR

INCLUSIÓN



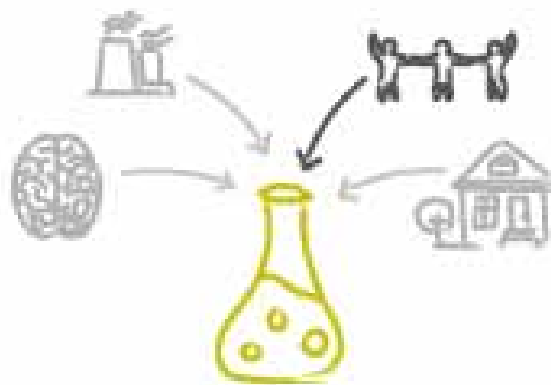
SALUD & SEGURIDAD



4

EL CARÁCTER CENTRAL DE LAS PERSONAS EN LA GRAN FAMILIA MAPEI

Al igual que todo el Grupo Mapei, desde su fundación en 1991, Mapei Spain, S.A. identifica a las personas como el elemento clave para el éxito y el crecimiento continuo de la empresa. Por eso, la Empresa cree firmemente en sus empleados y colaboradores y se esfuerza por aumentar y potenciar su talento, su proactividad y su espíritu de equipo, así como por preservar su seguridad y su bienestar.



Esta es la filosofía que distingue a la propia empresa y a todo el Grupo, incluso en los momentos más difíciles, como la reciente emergencia sanitaria relacionada con la pandemia de COVID-19.



4.1 El bienestar y seguridad de las personas como prioridad

Uno de los objetivos de Mapei Spain, S.A. es asegurar un lugar de trabajo cómodo y seguro para los empleados, teniendo en cuenta sus necesidades personales y garantizándoles un estado general de bienestar.

Junto con el bienestar de las personas, para

Mapei Spain, S.A. es fundamental garantizar un lugar de trabajo saludable, donde los empleados y colaboradores puedan realizar sus tareas de la forma más segura posible.

Por este motivo, la Empresa siempre se ha comprometido a reducir al máximo la posibilidad de que se produzcan lesiones.

Cultura de la salud y la seguridad

- Salvaguardar la salud y la seguridad de los empleados y las partes interesadas es un deber clave para el éxito a largo plazo de la Empresa, que se lleva a cabo con una inversión constante en recursos, mejorando el rendimiento de los procesos y productos de acuerdo con las normas obligatorias y voluntarias y la legislación pertinente.

- Promover el cumplimiento de la normativa y la legislación y, en la medida de lo posible, promover la mejora continua de su gestión y eficiencia.

- Desarrollar y aplicar un sistema de gestión de la salud y la seguridad para la prevención de lesiones y enfermedades.

- Mejorar los comportamientos y medidas de seguridad promoviendo una cultura de prevención en la empresa.

- Promover la consulta y participación de los trabajadores en la mejora de las condiciones de seguridad y salud de los puestos de trabajo y la mejora y protección del medioambiente.

LESIONES LABORALES DE LOS EMPLEADOS	UNIDAD DE MEDIDA	2018	2019	2020
NÚMERO TOTAL DE LESIONES	n.	0	2	0
<i>De las cuales, lesiones laborales graves.</i>	n.	0	2	0
Horas trabajadas por el empleado	horas	285,287	304,750	304,574
TASA TOTAL DE LESIONES	-	0	6.6	0
Tasa de lesiones laborales graves	-	0	0	0

Las 2 lesiones ocurridas en 2019 consisten en incidentes menores en el área logística.

En lo que respecta a los trabajadores no asalariados de la empresa, durante el trienio se ha registrado 1 incidente, sin consecuencias graves*.

[*] Lesión con más de 6 meses de baja o que haya provocado un daño permanente e irreversible al lesionado.

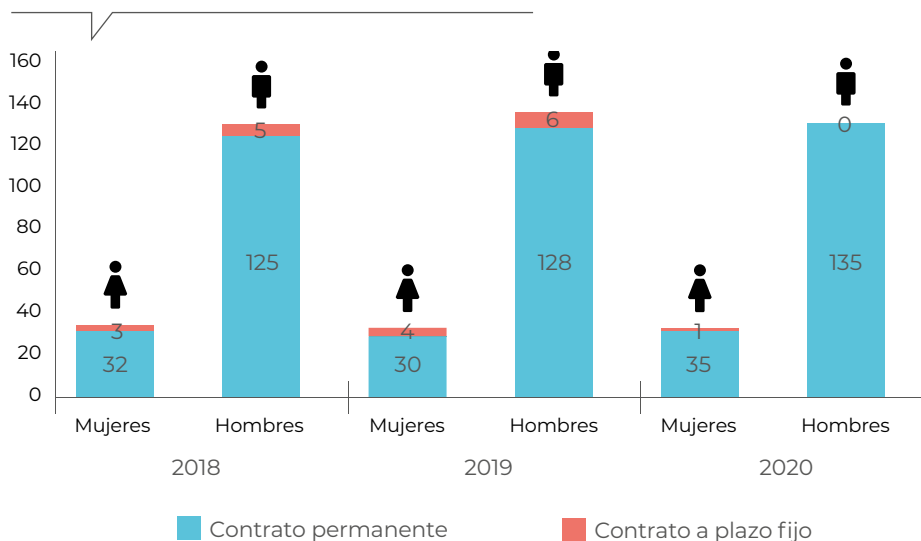
4.2 Diversidad e inclusión: puntos clave

A 31 de diciembre de 2020, Mapei Spain, S.A. cuenta con **167** empleados, de los que **21.6%** son mujeres y **78.4%** hombres. Estos porcentajes de mujeres y hombres durante los tres años son similares; los departamentos donde trabaja el mayor número de mujeres son RR.HH., Servicio técnico, Marketing y Atención al cliente. Por el contrario, los departamentos con menor número de mujeres empleadas son Ventas, Almacén y Producción.

En cuanto a las **categorías profesionales**, Mapei Spain, S.A. se compone de administrativos (40,1%), obreros (29,9%), directivos (25,1%) y ejecutivos (4,8%).

En 2020 los contratos de los empleados son mayoritariamente **indefinidos** 99%, mientras que el resto consiste en un 1% de **contratos temporales**. La opción del contrato a **tiempo parcial** abarca a 7 empleados y es utilizada principalmente por mujeres (71%).

Empleados por tipo de contrato



Durante el año 2020, en la familia de Mapei Spain también se han incorporado becarios, trabajadores de empresas temporales y contratistas externos fijos, sumando un total de 7 personas.

Nadie está excluido o aislado, esta es una piedra angular distintiva de todo el Grupo Mapei, que quiere ser como una familia para su gente. De acuerdo con esto,

Mapei Spain, S.A. sigue constantemente los principios de inclusión e igualdad y valoración de las diferencias y peculiaridades de cada individuo.

En 2019 y en 2020 Mapei Spain, S.A. ha trabajado en el **plan de igualdad**, con el objetivo de aumentar el número de mujeres contratadas en un plazo de tres años.

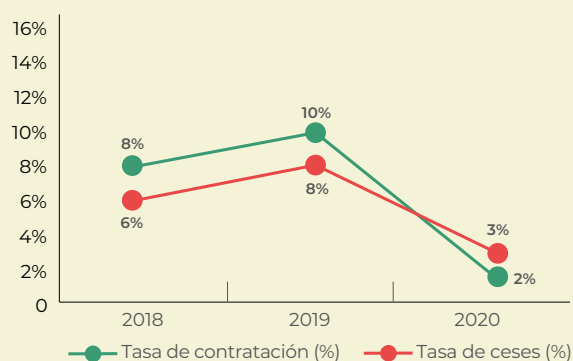
CONTRATACIÓN Y CESES

Con respecto a 2019, el número de empleados se mantuvo constante debido al equilibrio entre las 4 contrataciones (75 % de mujeres y 25 % de hombres) y las 5 bajas (20 % de mujeres y 80 % de hombres) producidas durante el año. En cambio, en 2019 se contrataron 7 mujeres y 10 hombres (en 2018, 3 y 11 respectivamente), mientras que las bajas afectaron a 8 empleadas (4 en 2018) y 6 empleados (6 en 2018).

En 2020, a partir de marzo, las contrataciones se detuvieron debido a la pandemia de COVID-19.

En 2018 y 2019 la tendencia de la empresa era aumentar la plantilla, ya que la empresa estaba ganando mercado y necesitaba reforzar los recursos humanos.

Nuevas contrataciones y tasas de rotación



CONTRATACIÓN Y CESES POR GRUPO DE EDAD (N.)

GRUPO DE EDAD	CONTRATACIÓN			CESES		
	2018	2019	2020	2018	2019	2020
< 30 años	1	3	0	3	1	1
Entre 30 y 50 años	12	14	4	6	10	3
> 50 años	1	0	0	1	3	1
TOTAL	14	17	4	10	14	5

4.3 El crecimiento profesional como resultado de la formación continua

Mapei Spain, S.A. trabaja año tras año en un **programa de formación** para sus empleados, ya que es muy importante para la empresa actualizar constantemente sus conocimientos. El objetivo principal es la **digitalización**: por ejemplo, en 2019 y en 2020 una gran cantidad de la formación fue impartida de forma electrónica o en línea. El mundo está cambiando y se utilizan nuevas tecnologías, por lo que Mapei España trabaja para escalar posiciones con respecto a sus competidores.

Las **horas de formación** proporcionadas por la Empresa durante 2020 ascienden a 5850, registrando un -25,7 % durante el período de tres años.

Las horas de formación impartidas en 2019 ascienden a 11.151,5 y a 7.872 en 2018. En general, la formación se fue incrementando año tras año, mientras que en 2020 no se realizó la formación en las fábricas, ya que una gran parte tenía lugar de forma presencial y la pandemia de COVID-19 no permitía realizar este tipo de formación. Entonces, dada la situación de la pandemia y la importancia de las actividades de formación para los empleados, en el último trimestre de 2020 la Empresa comenzó a adaptar las actividades de formación a la modalidad de formación electrónica y en línea. En particular, se ha incrementado la formación electrónica y en línea para los departamentos de Ventas y Servicio Técnico.

PROMEDIO DE HORAS DE FORMACIÓN	2018	2019	2020
Promedio de horas de formación por empleado	47,71	66,37	35,03
POR GÉNERO			
Promedio de horas de formación por mujer	62,11	33,74	40,48
Promedio de horas de formación por hombre	43,83	74,66	33,53
POR CATEGORÍA DE EMPLEO			
Promedio de horas de formación por ejecutivos	17,63	15,84	16,19
Promedio de horas de formación por directivos	24,91	30,13	55,60
Promedio de horas de formación por administrativos	54,04	100,39	36,45
Promedio de horas de formación por obreros	54,60	50,05	18,86

Mapei Spain, S.A. ha implementado una **evaluación del rendimiento** para todos los departamentos: esta evaluación del rendimiento define los objetivos para el año y durante el primer trimestre del año siguiente, revisa la consecución de los

objetivos y establece los nuevos objetivos para ese año.

La evaluación del rendimiento es importante para describir un plan de carrera, formación específica y promociones.



EL VÍNCULO DE LA EMPRESA CON LA
COMUNIDAD Y EL TERRITORIO

Tradición y excelencia



5

EL VÍNCULO DE LA EMPRESA CON LA COMUNIDAD Y EL TERRITORIO

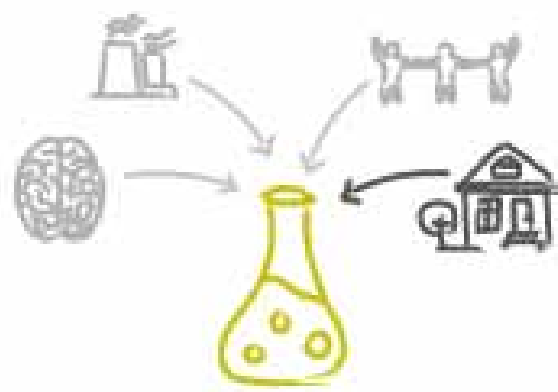
Mapei Spain, S.A. es consciente del gran impacto que puede tener en las comunidades locales, generando valor económico en su entorno/territorio y asumiendo un papel activo en la vida de la comunidad.

Por este motivo, la Empresa, al igual que el Grupo Mapei en su conjunto, se compromete constantemente a mantener viva su relación con las comunidades en las que opera a

través de numerosas iniciativas basadas en elementos clave como la tradición y la excelencia, la pasión por el deporte, el amor por el arte y la cultura, la atención a los demás y la cercanía a las nuevas generaciones.

En concreto, durante el año 2020, Mapei Spain, S.A. realizó una aportación de unos 7.420 € a través de todas las iniciativas apoyadas y puestas en marcha.

En las páginas siguientes se exponen las iniciativas más significativas puestas en marcha durante el trienio.



Solidaridad

Mapei Spain, S.A. inició en 2017 la campaña social con el **“Producto Solidario Mapei”**, consistente en dedicar un porcentaje de las ventas mensuales de un producto o una línea de productos a una ONG cercana a una de las instalaciones a nivel nacional. En 2019 colaboramos directamente con uno de nuestros clientes pintando o renovando sus plazas de **aparcamiento para discapacitados**; debido al éxito de

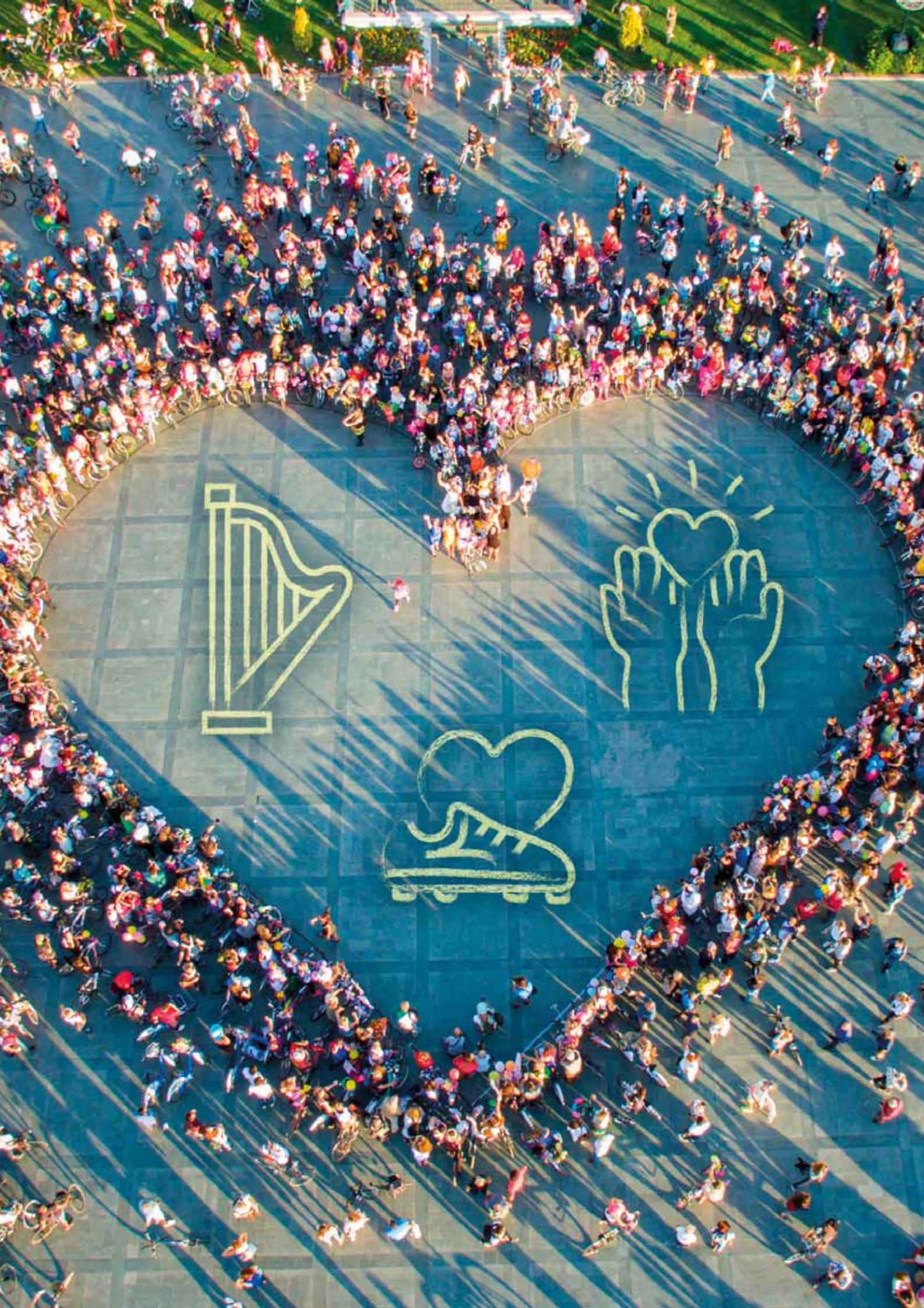
esta acción, continuamos esta colaboración en 2020.

En 2018 Mapei contribuyó con 1,6 toneladas de diferentes productos a la rehabilitación del colegio **“El Fanal”** en la zona de Cañada Real, en Madrid, una de las zonas más pobres y degradadas de la capital de España, continuando este apoyo en la ampliación de la única clínica dental de la zona en 2019.

Jóvenes

Mapei Spain, S.A. lleva varios años colaborando estrechamente con ETSIE y la UPV a través de formación teórico-práctica, charlas y jornadas técnicas. Una colaboración que tiene su punto culminante en la entrega anual de tres **becas**, complementada con una formación en las instalaciones de Mapei España en Santa Perpètua de Mogoda (Barcelona) o en Cabanillas del Campo (Guadalajara).

El objetivo fundamental de las becas Mapei es contribuir al desarrollo y consolidación de los futuros profesionales a través del contacto directo con el mundo laboral, realizando prácticas en un entorno profesional, y aportando conocimientos enriquecedores en una etapa avanzada de su formación universitaria.



Notas sobre metodología

Este documento representa el primer Informe de Sostenibilidad de Mapei Spain, S.A. y abarca el año de referencia 2020 (del 1 de enero al 31 de diciembre de 2020).

El informe también contiene, cuando están disponibles, los datos de rendimiento relativos a los dos años anteriores, con el fin de permitir una comparación de los datos durante el trienio 2018-2020.

Los estándares de información adoptados por Mapei Spain, S.A. para la elaboración del Informe de Sostenibilidad 2020 son los Estándares de Elaboración de Informes de Sostenibilidad del GRI. En particular, de acuerdo con la Norma 101 del GRI: Principios básicos, párrafo 3, se ha hecho referencia en este documento a la tabla de divulgación que figura a continuación, de acuerdo con un planteamiento **referenciado por el GRI**. Además, el contenido GRI, disponible al final

de este documento, contiene los indicadores GRI asociados a cada tema material.

A la fecha de publicación de este Informe, Mapei Spain, S.A. no ha sido informada de ningún hecho significativo en 2021 que pueda considerarse importante a efectos de la elaboración del informe de sostenibilidad. A menos que se indique lo contrario, el perímetro de información se limita a Mapei Spain, S.A.

Mapei Spain, S.A. tiene su domicilio social en C/Valencia 11, Pol. Ind. Can'Oller en Santa Perpètua de Mogoda (Barcelona); los detalles de los centros de producción de la empresa incluidos en el perímetro de este Informe de sostenibilidad se proporcionan al principio del capítulo 3.

Este documento no ha sido auditado por una empresa independiente.

ESTÁNDARES GRI	INFORMACIÓN	DESCRIPCIÓN
GRI 102 - Información general	102-8	Información sobre los empleados y otros trabajadores
	102-14	Declaración del responsable de la toma de decisiones
	102-18	Estructura de gobierno
	102-40	Lista de grupos de interés
	102-46	Definición del contenido del informe y límites temáticos
	102-47	Lista de temas materiales
	102-55	Índice de contenido GR
GRI 103 - Estrategia de gestión	103-1	Explicación del tema material y sus límites
	103-2	Estrategia de gestión y sus componentes
	103-3	Evaluación de la estrategia de gestión
GRI 201 - Resultados económicos	201-1	Valor económico directo generado y distribuido
GRI 204 - Prácticas de adquisición	204-1	Proporción del gasto en proveedores locales
GRI 205 - Lucha contra la corrupción	205-3	Incidentes confirmados de corrupción y medidas adoptadas
GRI 301 - Materiales	301-1	Materiales utilizados por peso o volumen
GRI 302 - Energía	302-1	Consumo de energía dentro de la organización
GRI 305 - Emisiones	305-1	Emisiones directas (alcance 1) de GEI
	305-2	Emisiones de GEI indirectas de la energía (Alcance 2)
GRI 306 - Efluentes y residuos	306-2	Residuos por tipo y método de eliminación
GRI 307 - Cumplimiento medioambiental	307-1	Incumplimiento de las leyes y normativas medioambientales
GRI 308 - Evaluación medioambiental de los proveedores	308-1	Nuevos proveedores examinados con criterios medioambientales
GRI 401 - Empleo	401-1	Contrataciones de nuevos empleados y rotación de empleados
GRI 403 - Salud y seguridad en el trabajo	403-1	Sistema de gestión de la salud y la seguridad en el trabajo
	403-2	Identificación de peligros, evaluación de riesgos e investigación de incidentes
	403-3	Servicios de salud ocupacional
	403-4	Participación, consulta y comunicación de los trabajadores en materia de salud y seguridad en el trabajo
	403-5	Formación de los trabajadores en materia de salud y seguridad laborales
	403-6	Promoción de la salud de los trabajadores
	403-7	Prevención y mitigación de los impactos sobre la salud y la seguridad en el trabajo directamente relacionados con las relaciones comerciales
	403-9	Lesiones relacionadas con el trabajo
GRI 404 - Formación y educación	404-1	Promedio de horas de formación por año por empleado
GRI 413 - Comunidades locales	413-1	Operaciones con participación de la comunidad local, evaluaciones de impacto y programas de desarrollo
GRI 414 - Evaluación social del proveedor	414-1	Nuevos proveedores que se han seleccionado utilizando criterios sociales
GRI 416 - Salud y seguridad del cliente	416-1	Evaluación de los impactos sobre la salud y la seguridad de las categorías de productos y servicios
GRI 417 - Marketing y etiquetado	417-1	Requisitos para la información y etiquetado de productos y servicios
GRI 419 - Cumplimiento socioeconómico	419-1	Incumplimiento de las leyes y reglamentos en el ámbito social y económico

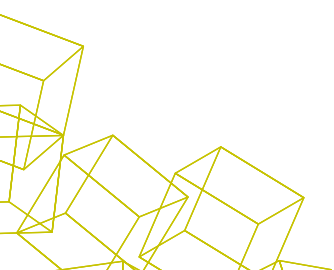


Temas materiales

De acuerdo con los estándares GRI, el contenido del informe de sostenibilidad depende del análisis de materialidad realizado por el Grupo Mapei, tal y como se describe en el capítulo introductorio. La siguiente tabla proporciona la lista de los temas materiales identificados por el Grupo y sus grupos de interés, los temas GRI correspondientes y el perímetro relacionado

en términos de impacto y cualquier restricción en la presentación de informes debido a la falta de disponibilidad de datos en el perímetro externo.

En los próximos años, el Grupo Mapei pretende ampliar gradualmente el perímetro de información de los temas materiales.



TEMAS MATERIALES PARA EL GRUPO MAPEI	TEMAS GRI	PERÍMETRO DEL TEMA		RESTRICCIONES EN EL PERÍMETRO DE INFORMACIÓN	
		Interno	Externo	Interno	Externo
Calidad y seguridad del producto	Salud y seguridad de los clientes; comercialización y etiquetado	Mapei-Spain	-	-	-
Innovación, investigación y desarrollo	-	Mapei-Spain	-	-	-
Sostenibilidad del producto y perspectiva LCA	Materiales; Emisiones	Mapei-Spain	Proveedores	-	Informes no extendidos a proveedores
	Salud y seguridad del cliente	Mapei-Spain	-	-	-
Orientación al cliente	-	Mapei-Spain	-	-	-
Salud y seguridad laborales	Salud y seguridad laborales	Mapei-Spain	Proveedores	-	Informes no extendidos a proveedores
Anticorrupción y comunicación transparente	Anticorrupción; cumplimiento ambiental; cumplimiento socioeconómico	Mapei-Spain	-	-	-
Consumo de energía y cambio climático	Energía; Emisiones	Mapei-Spain	Proveedores	-	Informes no extendidos a proveedores
Sostenibilidad y certificaciones de edificios	-	Mapei-Spain	Clientes	-	-
Cuidado y formación de los empleados	Empleo; formación y educación	Mapei-Spain	-	-	-
Generación de valor económico	Rendimiento económico	Mapei-Spain	-	-	-
Presencia internacional	-	Mapei-Spain	Las otras filiales del Grupo Mapei	-	-
Relaciones con las comunidades (incluyendo patrocinios)	Comunidades locales	Mapei-Spain	-	-	-
Gestión responsable de la cadena de suministro	Evaluación medioambiental del proveedor; evaluación social del proveedor	Mapei-Spain	-	-	-
Emisiones a la atmósfera	Emisiones	Mapei-Spain	Proveedores	-	Informes no extendidos a proveedores
Compras a proveedores locales	Prácticas de adquisición	Mapei-Spain	-	-	-
Gestión de residuos	Efluentes y residuos	Mapei-Spain	-	-	-
Economía circular	Efluentes y residuos	Mapei-Spain	-	-	-



Los principios para la definición del contenido y la garantía de calidad del informe

Este Informe de Sostenibilidad se ha elaborado de acuerdo con los principios de elaboración de informes definidos por la norma GRI 101: principios básicos, es decir, *principios de exhaustividad, contexto de sostenibilidad, partes interesadas,*

inclusividad y materialidad para la definición del contenido del informe, y fiabilidad, claridad, comparabilidad, precisión, actualidad y equilibrio para garantizar la calidad general del informe.

El proceso de elaboración de informes y los métodos de cálculo

El contenido de este Informe se ha definido a partir de lo que se desprende del análisis de materialidad realizado. Los datos cualitativos y cuantitativos sobre los aspectos sociales, medioambientales y económico-financieros se han recogido, con carácter anual, mediante la participación de las principales funciones de la empresa y del Grupo.

A continuación se indican los principales métodos de cálculo y las hipótesis adoptadas para los indicadores de resultados incluidos en el Informe, además de los ya explicados en el texto.

• En cuanto a los datos medioambientales: cuando no están disponibles, se han seguido estimaciones conservadoras. Este planteamiento llevó a elegir las hipótesis vinculadas a los resultados medioambientales menos positivos para la Empresa.

- Las emisiones de gases de efecto invernadero (GEI) se han comunicado de acuerdo con las directrices establecidas por la Norma de Contabilidad e Información Corporativa del Protocolo de GEI elaborada por el Instituto de Recursos Mundiales (WRI) y por el Consejo Empresarial Mundial de Desarrollo Sostenible (WBCSD). El cálculo de las emisiones se basa en la siguiente fórmula: $\text{emisiones de CO}_2 = \text{datos de actividad} \times \text{factor de emisión} \times \text{GWP}$ (potencial de calentamiento global). El cálculo de las emisiones de gases de efecto invernadero también tiene en cuenta las emisiones asociadas a cualquier fuga de gases refrigerantes. En este caso, la cantidad de refrigerante perdido se multiplica por el respectivo índice GWP.
- Los factores de emisión y los GWP utilizados se muestran en la siguiente tabla:

ALCANCE	COEFICIENTE	UNIDAD DE MEDIDA	2018	2019	2020	FUENTE
Alcance 1	Gasolina E.F.	kg CO _{2eq} /l	2.305	2.315	2.315	DEFRA ⁴
	Diésel E.F.	kg CO _{2eq} /l	2.688	2.687	2.688	DEFRA ⁴
	GWP F-gas 438A	Kg CO _{2eq} /kg F-gas	2,264.5	2,264.5	2,264.5	DEFRA ⁴
	GWP F-gas RS70	Kg CO _{2eq} /kg F-gas	1,765.4	1,765.4	1,765.4	DEFRA ⁴
	GWP F-gas R-407C	Kg CO _{2eq} /kg F-gas	1,774	1,774	1,774	DEFRA ⁴
Alcance 2	Electricidad basada en el mercado E.F.	gCO _{2eq} /kWh	448.39	342.69	286.53	AIB – Residual mixes ⁵
	Electricidad basada en la localización E.F.	gCO _{2eq} /kWh	255	255	255	TERNA – Confronti internazionali ⁶

- Las emisiones de GEI de Alcance 2 indicadas en el apartado de impactos medioambientales se han calculado utilizando el método basado en la localización; para completarlo, la cantidad global de emisiones de Alcance 2 se ha calculado utilizando también el método basado en el mercado, cuyo factor de emisión es proporcionado por AIB - European Residual Mixes.
- Para el cálculo de las emisiones de GEI

y el consumo de energía, los factores de conversión utilizados (valor calorífico inferior y densidad del gas natural y el gasóleo) se obtienen de la base de datos del DEFRA (Departamento de Medio Ambiente, Alimentación y Asuntos Rurales) del Gobierno del Reino Unido, que se actualiza anualmente

- Para cualquier información adicional y análisis en profundidad, póngase en contacto con: "Mapei Spain, S.A. en marketing@mapei.es"

^[4] Base de datos del DEFRA (Departamento de Medio Ambiente, Alimentación y Asuntos Rurales) del Gobierno del Reino Unido, actualizada anualmente.

^[5] AIB (Asociación de Organismos Emisores) - European Residual Mixes, actualizado anualmente.

^[6] TERNA – Confronti internazionali, la última versión disponible (2018 Enerdata, versión 2020).



Índice de contenido

ESTÁNDARES GRI	INFORMACIÓN	CAPÍTULOS	OMISIONES
INFORMACIÓN GENERAL			
GRI 102: Información General 2016	PERFIL DE LA ORGANIZACIÓN		
	102-8 Información sobre los empleados y otros trabajadores	4.2	
	ESTRATEGIA		
	102-14 Declaración del responsable de la toma de decisiones	Mensaje para nuestros grupos de interés	
	GOBERNANZA		
	102-18 Estructura de gobernanza	1.2	
	PARTICIPACIÓN DE LOS GRUPOS DE INTERÉS		
	102-40 Lista de grupos de interés	10; 22	
	PRÁCTICA DE ELABORACIÓN DE INFORMES		
	102-46 Definición del contenido del informe y límites temáticos	Temas materiales; Notas sobre la metodología	
102-47 Lista de temas materiales	Temas materiales; Notas sobre la metodología		
102-55 Índice de contenidos GRI	Índice de contenidos GRI		

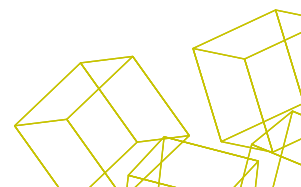
ESTÁNDARES GRI	INFORMACIÓN	CAPÍTULOS	OMISIONES
TEMAS MATERIALES			
GRI 200 - INDICADORES DE RENDIMIENTO ECONÓMICO			
RENDIMIENTO ECONÓMICO			
GRI 103: Estrategia de gestión 2016	103-1 Explicación del tema material y sus límites	Temas materiales; Notas sobre la metodología	
	103-2 Estrategia de gestión y sus componentes	1.1	
	103-3 Evaluación de la estrategia de gestión	1.1	
GRI 201: Rendimiento económico 2016	201-1 Valor económico directo generado y distribuido	1.1	
PRÁCTICAS DE ADQUISICIÓN			
GRI 103: Estrategia de gestión 2016	103-1 Explicación del tema material y sus límites	Temas materiales; Notas sobre la metodología	
	103-2 Estrategia de gestión y sus componentes	3.3	
	103-3 Evaluación de la estrategia de gestión	3.3	
GRI 204: Prácticas de adquisición 2016	Proporción del gasto en proveedores locales	3.3	
ANTICORRUPCIÓN			
GRI 103: Estrategia de gestión 2016	103-1 Explicación del tema material y sus límites	Temas materiales; Notas sobre la metodología	
	103-2 Estrategia de gestión y sus componentes	1.2	
	103-3 Evaluación de la estrategia de gestión	1.2	
GRI 205: Anticorrupción 2016	205-3 Incidentes confirmados de corrupción y medidas adoptadas	Durante el período de tres años no se produjeron incidentes de corrupción	
GRI 300 - - INDICADORES DE RENDIMIENTO MEDIOAMBIENTAL			
MATERIALES			
GRI 103: Estrategia de gestión 2016	103-1 Explicación del tema material y sus límites	Temas materiales; Notas sobre la metodología	
	103-2 Estrategia de gestión y sus componentes	3.3	
	103-3 Evaluación de la estrategia de gestión	3.3	
GRI 301: Materiales 2016	301-1 Materiales utilizados por peso o volumen	3.3	
ENERGÍA			
GRI 103: Estrategia de gestión 2016	103-1 Explicación del tema material y sus límites	Temas materiales; Notas sobre la metodología	
	103-2 Estrategia de gestión y sus componentes	3.2; 3.2.1	
	103-3 Evaluación de la estrategia de gestión	3.2; 3.2.1	
GRI 302: Energía 2016	302-1 Consumo de energía dentro de la organización	3.2.1	



NOTA SOBRE METODOLOGÍA E ÍNDICE DE CONTENIDOS

ESTÁNDARES GRI	INFORMACIÓN	CAPÍTULOS	OMISIONES
TEMAS MATERIALES			
GRI 300 - INDICADORES DE RENDIMIENTO ECONÓMICO			
EMISIONES			
GRI 103: Management Approach 2016	103-1 Explicación del tema material y sus límites	Temas materiales; notas sobre la metodología	
	103-2 Estrategia de gestión y sus componentes	3.2; 3.2.1	
	103-3 Evaluación de la estrategia de gestión	3.2; 3.2.1	
GRI 305: Emisiones 2016	305-1 Emisiones directas (alcance) de GEI	3.2.1 ; Notas sobre la metodología	
	305-2 Emisiones de GEI indirectas de la energía (Alcance 2)	3.2.1 ; Notas sobre la metodología	
EFLUENTES Y RESIDUOS			
GRI 103: Estrategia de gestión 2016	103-1 Explicación del tema material y sus límites	Temas materiales; Notas sobre la metodología	
	103-2 Estrategia de gestión y sus componentes	3.2; 3.2.2	
	103-3 Evaluación de la estrategia de gestión	3.2; 3.2.2	
GRI 306: Efluentes y residuos 2016	306-2 Residuos por tipo y método de eliminación	3.2.2	
CUMPLIMIENTO MEDIOAMBIENTAL			
GRI 103: Estrategia de gestión 2016	103-1 Explicación del tema material y sus límites	Temas materiales; Notas sobre la metodología	
	103-2 Estrategia de gestión y sus componentes	1.2; 3.2	
	103-3 Evaluación de la estrategia de gestión	1.2; 3.2	
GRI 307: Cumplimiento ambiental 2016	307-1 Incumplimiento de las leyes y reglamentos medioambientales	Durante el período de tres años no se produjo ningún episodio de incumplimiento de las leyes ambientales.	
EVALUACIÓN MEDIOAMBIENTAL DEL PROVEEDOR			
GRI 103: Estrategia de gestión 2016	103-1 Explicación del tema material y sus límites	Temas materiales; Notas sobre la metodología	
	103-2 Estrategia de gestión y sus componentes	3.3	
	103-3 Evaluación de la estrategia de gestión	3.3	
GRI 308: Evaluación medioambiental de los proveedores 2016	308-1 Nuevos proveedores que se han seleccionado utilizando criterios sociales	3.3	

ESTÁNDARES GRI	INFORMACIÓN	CAPÍTULOS	OMISIONES
TEMAS MATERIALES			
GRI 400 - INDICADORES DE RENDIMIENTO SOCIAL			
EMPLEO			
GRI 103: Estrategia de gestión 2016	103-1 Explicación del tema material y sus límites	Temas materiales; Notas sobre la metodología	
	103-2 Estrategia de gestión y sus componentes	4.1; 4.2	
	103-3 Evaluación de la estrategia de gestión	4.1; 4.2	
GRI 401: Empleo 2016	401-1 Contrataciones de nuevos empleados y rotación de empleados	4.2	
SALUD Y SEGURIDAD LABORALES			
GRI 103: Estrategia de gestión 2016	103-1 Explicación del tema material y sus límites	Temas materiales; Notas sobre la metodología	
	103-2 Estrategia de gestión y sus componentes	4.1	
	103-3 Evaluación de la estrategia de gestión	4.1	
GRI 403: Salud y seguridad laborales 2018	403-1 Sistema de gestión de la seguridad y la salud en el trabajo	4.1	
	403-2 Identificación de peligros, evaluación de riesgos e investigación de incidentes	4.1	
	403-3 Servicios de salud ocupacional	4.1	
	403-4 Participación, consulta y comunicación de los trabajadores en materia de salud y seguridad en el trabajo	4.1	
	403-5 Formación de los trabajadores en materia de salud y seguridad laborales	4.1	
	403-6 Promoción de la salud de los trabajadores	4.1	
	403-7 Prevención y mitigación de los impactos sobre la salud y la seguridad en el trabajo directamente relacionados con las relaciones comerciales	4.1	
	403-9 Lesiones relacionadas con el trabajo	4.1	
FORMACIÓN Y EDUCACIÓN			
GRI 103: Estrategia de gestión 2016	103-1 Explicación del tema material y sus límites	Temas materiales; Notas sobre la metodología	
	103-2 Estrategia de gestión y sus componentes	4.3	
	103-3 Evaluación de la estrategia de gestión	4.3	
GRI 404: Formación y educación 2016	404-1 Promedio de horas de formación por año por empleado	4.3	



NOTA SOBRE METODOLOGÍA E ÍNDICE DE CONTENIDOS

ESTÁNDARES GRI	INFORMACIÓN	CAPÍTULOS	OMISIONES
TEMAS MATERIALES			
GRI 400 - INDICADORES DE RENDIMIENTO SOCIAL			
COMUNIDADES LOCALES			
GRI 103: Estrategia de gestión 2016	103-1 Explicación del tema material y sus límites Temas materiales; notas sobre la metodología	Temas materiales; Notas sobre la metodología	
	103-2 Estrategia de gestión y sus componentes	5	
	103-3 Evaluación de la estrategia de gestión	5	
GRI 413: Comunidades locales 2016	413-1 Operaciones con participación de la comunidad local, evaluaciones de impacto y programas	5	
EVALUACIÓN SOCIAL DE LOS PROVEEDORES			
GRI 103: Estrategia de gestión 2016	103-1 Explicación del tema material y sus límites	Temas materiales; Notas sobre la metodología	
	103-2 Estrategia de gestión y sus componentes	3.3	
	103-3 Evaluación de la estrategia de gestión	3.3	
GRI 414: Evaluación social de los proveedores 2016	414-1 Nuevos proveedores que se han seleccionado utilizando criterios sociales	3.3	
SALUD Y SEGURIDAD DEL CLIENTE			
GRI 103: Estrategia de gestión 2016	103-1 Explicación del tema material y sus límites	Temas materiales; Notas sobre la metodología	
	103-2 Estrategia de gestión y sus componentes	2.1.3	
	103-3 Evaluación de la estrategia de gestión	2.1.3	
GRI 416: Salud y seguridad del cliente 2016	416-1 Evaluación del impacto de los productos y servicios en la salud y la seguridad	2.1.3	
MARKETING Y ETIQUETADO			
GRI 103: Estrategia de gestión 2016	103-1 Explicación del tema material y sus límites Temas materiales; notas sobre la metodología	Temas materiales; Notas sobre la metodología	
	103-2 Estrategia de gestión y sus componentes	2.1.1	
	103-3 Evaluación de la estrategia de gestión	2.1.1	
GRI 416: Salud y seguridad del cliente 2016	416-1 Evaluación del impacto de los productos y servicios en la salud y la seguridad	2.1.1	
CUMPLIMIENTO SOCIOECONÓMICO			
GRI 103: Estrategia de gestión 2016	103-1 Explicación del tema material y sus límites	Temas materiales; notas sobre la metodología	
	103-2 Estrategia de gestión y sus componentes	1.2	
	103-3 Evaluación de la estrategia de gestión	1.2	
GRI 419: Cumplimiento socioeconómico 2016	419-1 Incumplimiento de las leyes y reglamentos en el ámbito social y económico	Durante el período de tres años no se produjo ningún episodio de incumplimiento relacionado con las leyes y normativa en el ámbito social y económico	

ESTÁNDARES GRI	INFORMACIÓN	CAPÍTULOS	OMISIONES
TEMAS NO GRI			
ORIENTACIÓN AL CLIENTE			
GRI 103: Estrategia de gestión 2016	103-1 Explicación del tema material y sus límites	Temas materiales; Notas sobre la metodología	
	103-2 Estrategia de gestión y sus componentes	1.2; 2.1.4	
	103-3 Evaluación de la estrategia de gestión	1.2; 2.1.4	
SOSTENIBILIDAD Y CERTIFICACIONES DE EDIFICIOS			
GRI 103: Estrategia de gestión 2016	103-1 Explicación del tema material y sus límites	Temas materiales; Notas sobre la metodología	
	103-2 Estrategia de gestión y sus componentes	2.1.3	
	103-3 Evaluación de la estrategia de gestión	2.1.3	
INNOVACIÓN, INVESTIGACIÓN Y DESARROLLO			
GRI 103: Estrategia de gestión 2016	103-1 Explicación del tema material y sus límites	Temas materiales; Notas sobre la metodología	
	103-2 Estrategia de gestión y sus componentes	2	
	103-3 Evaluación de la estrategia de gestión	2	
Indicador Mapei	Cantidad empleada en investigación y desarrollo	2	
PRESENCIA INTERNACIONAL			
GRI 103: Estrategia de gestión 2016	103-1 Explicación del tema material y sus límites	Temas materiales; notas sobre la metodología	
	103-2 Estrategia de gestión y sus componentes	1; 1.1	
	103-3 Evaluación de la estrategia de gestión	1; 1.1	



Editado por

Mapei, S.A., Departamento de Comunicación e Imagen

Las siguientes funciones corporativas han colaborado en la redacción de este informe:

- Administración, Finanzas y Control;
- Producción;
- Adquisiciones;
- Almacén e Inventario;
- Sostenibilidad Medioambiental Corporativa;
- Finanzas y Control de la Empresa;
- Auditoría Interna Corporativa;
- Operaciones Corporativas;
- Seguridad de los Productos de la Empresa;
- Gestión de Calidad de la Empresa;
- I+D Corporativa;
- Directores de Planta;
- Departamento de RR. HH. y Organización de Italia;
- Departamento Central de Marketing y Funciones de Marketing de las Filiales Españolas;
- Director de Recursos Energéticos;
- Director General de las Filiales Españolas;
- SSMA de la Empresa y Funciones de SSMA de las Filiales Españolas;
- Planificación Estratégica;
- Transporte y Logística.

Proyecto gráfico

Jack Blutharsky y Solé Creativos

Fotografía

Archivo fotográfico de Mapei, S.A.

Barcelona, Septiembre de 2021

